

Provinciale Statenverkiezingen en Waterschapsverkiezingen Almere 2015

De Stemmen geteld 2015



(036) 539 99 72

Hebt u vragen?

www.almere.nl

Wilt u reageren?

onderzoek&statistiek@almere.nl

Meer informatie?

Gemeente Almere



De stemmen geteld 2015

Provinciale Statenverkiezingen en Waterschapsverkiezingen Almere 2015

Opkomst, stemverhoudingen en
ontwikkelingen

COLOFON

Gemeente Almere

Onderzoek en rapportage

Gemeente Almere/SBC/Onderzoek&Statistiek

Lucas Veeger

Trix Janssen

Maart 2015

Contactgegevens

Gemeente Almere

Postbus 200

1300 AE Almere

Tel: 14 036

onderzoek&statistiek@almere.nl www.osalmere.nl

 @OSAlmere1



@ gebruik van gegevens uit dit rapport is alleen toegestaan met bronvermelding.

Inhoud

Inleiding	2
Deel 1: Provinciale Staten.....	3
1. Opkomst Provinciale Statenverkiezingen	3
1.1 Opkomst stadsdelen en wijken Provinciale Statenverkiezingen	5
2. Uitslagen Provinciale Statenverkiezingen	7
2.1 Uitslagen Provinciale Statenverkiezingen vergeleken met Nederland	7
2.2 Uitslagen Provinciale Statenverkiezingen stadsdelen en wijken	10
Deel 2: Waterschap	13
3. Opkomst Waterschapsverkiezingen.....	13
3.1 Opkomst Waterschapsverkiezingen stadsdelen en wijken	13
4. Uitslagen Waterschapsverkiezingen	15
4.1 Uitslagen Waterschapsverkiezingen vergeleken met Waterschap Zuiderzeeland.....	15
4.2 Uitslagen Waterschapsverkiezingen stadsdelen en wijken	16
 Bijlagen:	
Tabellen opkomst en uitslagen Provinciale Statenverkiezingen en Waterschaps- verkiezingen 2015 Almere	i
Tabel 1. Opkomstpercentage en aantal stemmen per partij, naar stembureau (PS)	ii
Tabel 2. Percentage stemmen per partij, naar stembureau (PS)	xi
Tabel 3. Opkomstpercentage en percentage stemmen per partij, naar stadsdeel en wijk (PS)	xx
Tabel 4. Opkomstpercentage en aantal stemmen per partij, naar stembureau (WS)	xxiii
Tabel 5. Percentage stemmen per partij, naar stembureau (WS)	xxxii
Tabel 6. Opkomstpercentage en procentagestemmen per partij, naar stadsdeel en wijk (WS)	xxxvii

Inleiding

Op 18 maart 2015 gingen de Almeerse stemmers opnieuw naar de stembus, ditmaal voor de Provinciale Statenverkiezingen en voor de Waterschappen. Nadat in 2014 twee keer verkiezingen werden gehouden, in maart de gemeenteraadsverkiezingen en in mei de verkiezingen voor het Europese Parlement, was dit de derde keer binnen een jaar dat Almeerders opgeroepen werden om naar de stembus te gaan.

Ruim vier van de tien Almeerse stemgerechtigden (40,3%) heeft gestemd bij de Provinciale Statenverkiezingen van 2015, wat ten opzichte van 2011 een forse daling betekent. Toen ging namelijk bijna de helft van de Almeerders naar de stembus. De opkomst in Almere ligt nog ruim 7,5 procentpunten onder het landelijk gemiddelde en ruim 5,3 procentpunten onder het gemiddelde van Flevoland. Dit verschil is in 2015 iets groter dan bij de vorige Provinciale Statenverkiezingen in 2011. Het opkomstpercentage in Almere lag toen nog 6 procentpunten onder het landelijk gemiddelde.

Ondanks licht verlies (van 18,5% naar 18,0%) is in Almere de PVV de grootste partij geworden bij deze verkiezingen, gevolgd door de VVD. De PvdA, in 2011 nog de tweede partij, verliest fors en is nu de vijfde partij. D66 en de SP doen het erg goed en zijn nu derde respectievelijk vierde.

Bij de Waterschapsverkiezingen voor Waterschap Zuiderzeeland bracht 36,7% van de Almeerders een stem uit. Met 37% van de stemmen is Water, Wonen en Natuur de grootste partij, gevolgd door de VVD en 50PLUS. De Algemene Waterschapspartij, het CDA en Werk aan Water staan op plaats vier, vijf en zes. ChristenUnie en SGP zijn de hekkensluiters.

In dit document worden de opkomst en de uitslagen van de verkiezingen besproken en vergeleken met het landelijke beeld. Ook wordt een overzicht gegeven van de ontwikkelingen van de opkomst in de loop der jaren en de uitslagen worden vergeleken met de uitslagen van de vorige Provinciale Statenverkiezingen in 2011 en de Waterschapsverkiezingen in 2008. Daarnaast wordt aandacht besteed aan de uitkomsten in de stadsdelen en wijken.

De bijlage bevat de tabellen met de uitslagen per stembureau en per wijk.

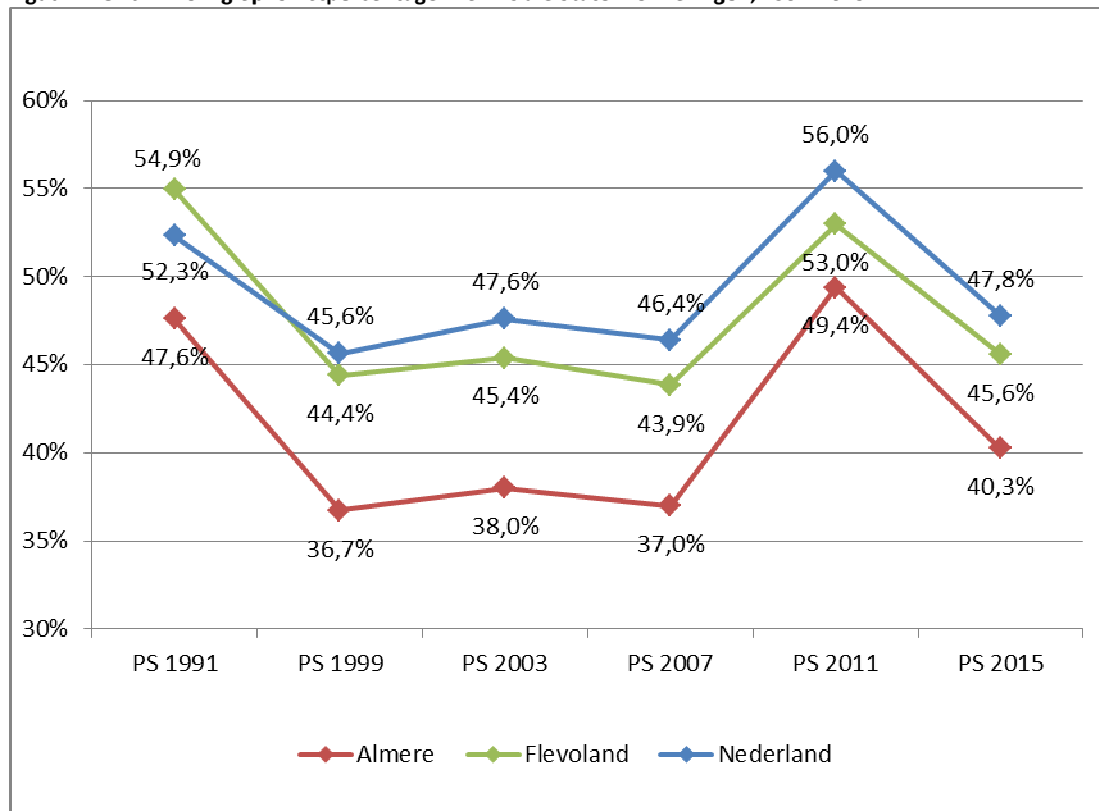
Deel 1: Provinciale Staten

1. Opkomst Provinciale Statenverkiezingen

De opkomst bij de Provinciale Statenverkiezingen van 2015 is ten opzichte van vier jaar geleden gedaald. Nadat in 2011 de opkomst in de voorgaande twintig jaar nog nooit zo hoog was geweest, is in 2015 het landelijk gemiddelde met 47,8% weer in dezelfde orde van grootte als bij de verkiezingen in 1999, 2003 en 2007.

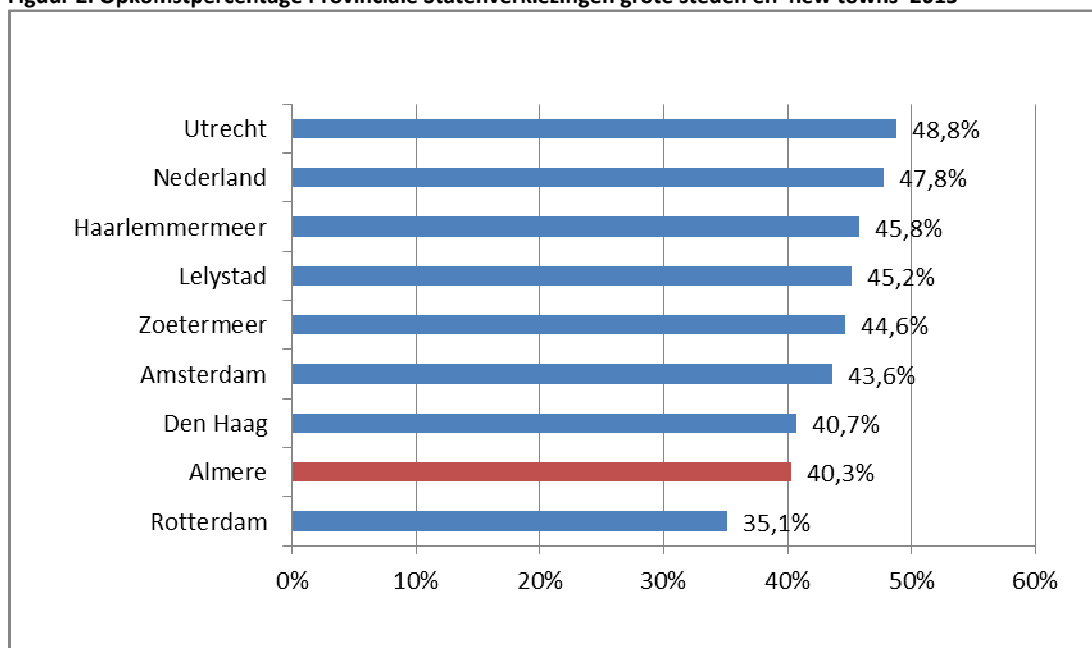
In Almere heeft 40,3% van de kiesgerechtigden een stem uitgebracht bij de Provinciale Statenverkiezingen. Dat is 7,5 procentpunten minder dan het landelijke gemiddelde en ruim 5,3 procentpunten minder dan het gemiddelde van Flevoland. In de loop der jaren heeft het opkomstpercentage bij de Provinciale Statenverkiezingen in Almere steeds lager gelegen dan het Flevolands en het landelijke gemiddelde (figuur 1). De fluctuaties in de Almeerse opkomstpercentages komen sinds de Provinciale Statenverkiezingen in 1991 overeen met de landelijke trend.

Figuur 1. Ontwikkeling opkomstpercentage Provinciale Statenverkiezingen, 1991-2015

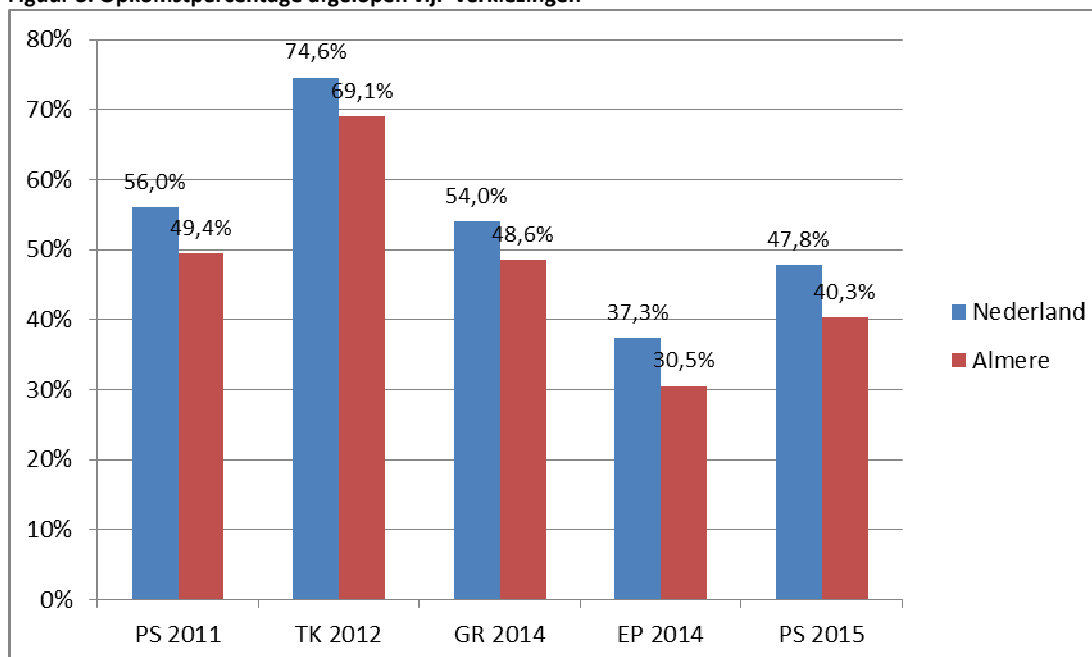


Bron: Kiesraad, bewerking O&S

Net zoals vier jaar geleden ligt de opkomst in Almere lager dan die in de meeste andere grote en vergelijkbare nieuwe steden (figuur 2). Een uitzondering in dit verband is Rotterdam waar de opkomst slechts 35,1% bedraagt.

Figuur 2. Opkomstpercentage Provinciale Statenverkiezingen grote steden en 'new towns' 2015


De Provinciale Statenverkiezingen waren de derde verkiezingen die binnen een jaar gehouden werden, na de gemeenteraadsverkiezingen in maart 2014 en de verkiezingen voor het Europese Parlement in mei 2014. De opkomst van de Provinciale Statenverkiezingen ligt traditioneel (iets) lager dan de opkomst bij de gemeenteraadsverkiezingen. Bij de Provinciale Statenverkiezingen van 2015 is dit ook weer het geval. Maakten bij de gemeenteraadsverkiezingen in maart 2014 bijna vijf van de tien stemgerechtigde Almeerders de gang naar de stembus, bij de meest recente verkiezingen voor Provinciale Staten is dit vier van de tien. Vergeleken met de verkiezingen voor het Europese Parlement is dat nog altijd meer, want toen was de opkomst 30,5% (figuur 3).

Figuur 3. Opkomstpercentage afgelopen vijf verkiezingen


1.1 Opkomst stadsdelen en wijken Provinciale Statenverkiezingen

De opkomst is in het kleine stadsdeel Almere Hout met 62,1% verreweg het hoogst van alle stadsdelen (tabel 1). Vervolgens behaalt Almere Haven een hoger opkomstpercentage dan Stad West, Stad Oost en Buiten. Het stadsdeel Poort heeft met 27,6% de laagste opkomst. Voor alle stadsdelen is de opkomst lager dan vier jaar geleden. De volgorde tussen de stadsdelen is gelijk gebleven.

Tabel 1. Opkomstpercentage per stadsdeel Provinciale Statenverkiezingen 2015 en 2011

Stadsdeel	2015	2011
Hout	62,1%	70,7%
Haven	44,2%	53,0%
Stad West	39,3%	48,3%
Stad Oost	38,1%	47,1%
Buiten	37,8%	46,3%
Poort	27,6%	33,6%
Almere totaal	40,3%	49,4%

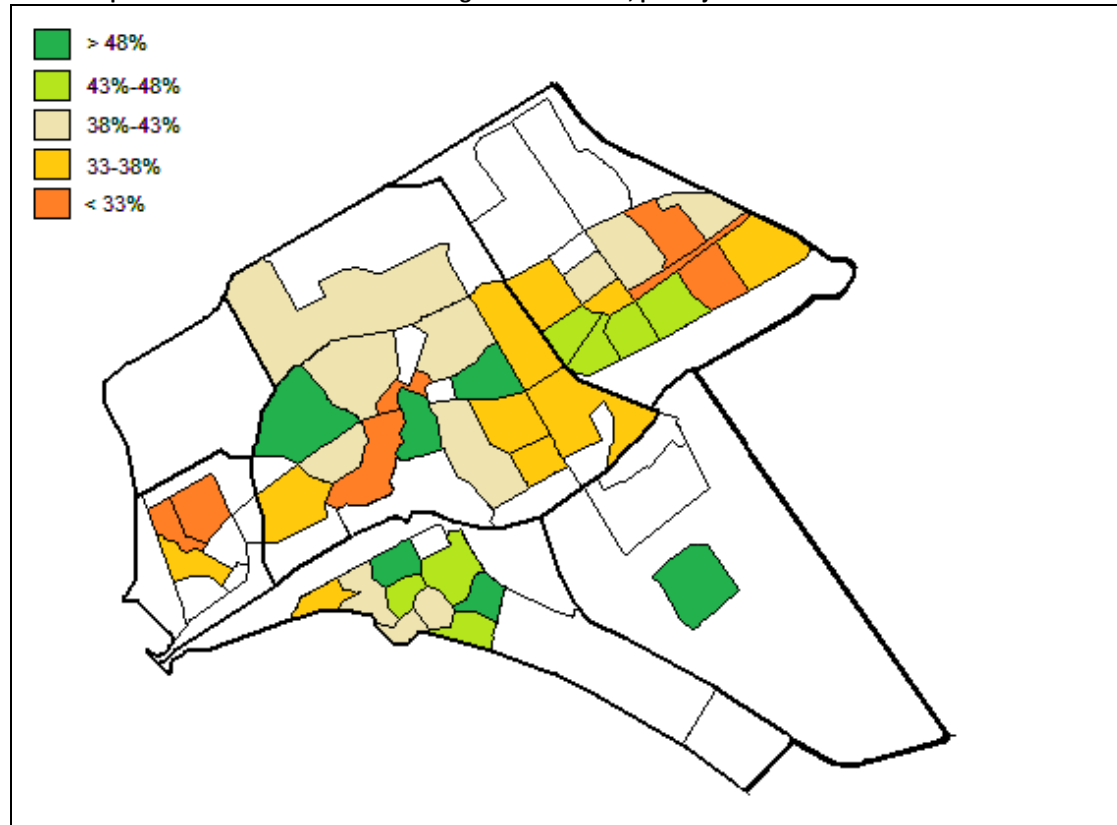
Centrum Almere Stad kent van alle Almeerse wijken het hoogste opkomstpercentage bij de Provinciale Statenverkiezingen van 2015 (tabel 2, kaart 1). Het percentage is hier 103,5%, wat wil zeggen dat er meer mensen hebben gestemd dan er stemgerechtigden in het centrum wonen. Omdat binnen de gemeente iedereen vrij is te stemmen waar men wil, en omdat in de centra extra stembureaus op strategische plekken zijn geplaatst, kunnen deze centrumgebieden relatief veel stemmers trekken. Toch blijft in Centrum Buiten de opkomst met 33,8% ruim onder het gemiddelde. Van de woonwijken is de opkomst het hoogst in De Gouwen, op de voet gevolgd door Vogelhorst. Ook Verzetswijk en De Grienden kennen een hoge opkomst.

De wijken met een zeer lage opkomst zijn Homeruskwartier, Indischebuurt en Staatsliedenwijk. Ook het Columbuskwartier en de Oostvaardersbuurt zijn wijken waar de kiezers niet erg betrokken lijken te zijn bij de Provinciale Staten, of waar men minder geneigd is in de eigen wijk te stemmen.

Tabel 2. Wijken met hoogste en laagste opkomst Provinciale Statenverkiezingen 2015

Hoogste opkomst		Laagste opkomst	
wijk	%	wijk	%
Centrum Stad	103,5%	Homeruskwartier	21,9%
De Gouwen	64,5%	Indischebuurt	22,7%
Vogelhorst	62,1%	Staatsliedenwijk	24,1%
Verzetswijk	50,6%	Columbuskwartier	26,5%
De Grienden	50,5%	Oostvaardersbuurt	30,4%

Kaart 1. Opkomst Provinciale Statenverkiezingen 2015 Almere, per wijk

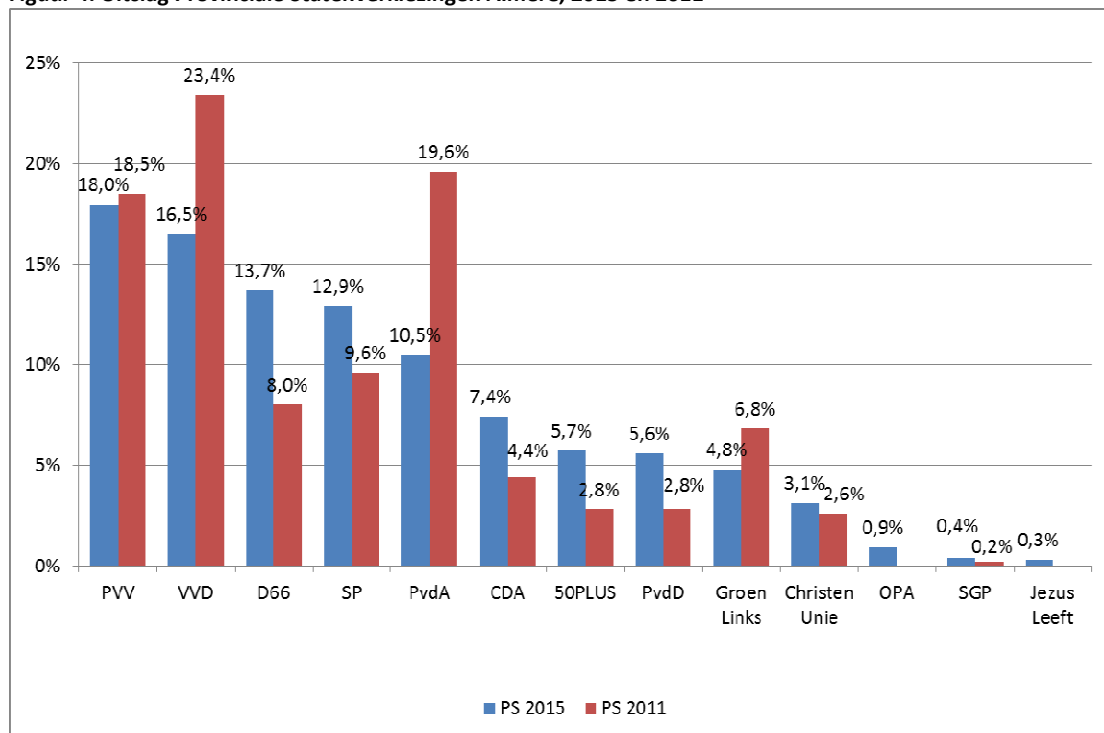


2. Uitslagen Provinciale Statenverkiezingen

Bij de Provinciale Statenverkiezingen 2015 is de PVV de grootste partij in Almere geworden met 18% van de stemmen (figuur 4). De VVD volgt als tweede met 16,5% en direct daarachter volgen D66 en de SP met 13,7% en 12,9% van de Almeerse stemmen. Deze vier partijen trekken de meeste stemmen bij deze verkiezingen, bij elkaar opgeteld meer dan 60%. Kleiner is het aandeel stemmen voor PvdA met 10,5% en CDA met 7,4%. Vervolgens zijn de seniorenpartij 50PLUS en de Partij voor de Dieren ongeveer even groot met 5,7% en 5,6% van de stemmen, op de voet gevolgd door GroenLinks met 4,8% en de ChristenUnie met 3,1%. Ouderen Politiek Actief (OPA) heeft 0,9% van de stemmen, de SGP haalt 0,4% en Jezus Leeft is de kleinste partij met 0,3%.

In vergelijking met de stemkeuze in 2011 is de meest opvallende uitkomst de grote winst voor D66, SP en CDA. Bovendien verdubbelen 50PLUS en PvdD in omvang. Daarnaast valt ook de daling in het percentage VVD-stemmen op en het forse verlies voor de PvdA. De VVD gaat van 23,4% naar 16,5% en moet haar positie als grootste partij opgeven. De PvdA, in 2011 nog de tweede partij, ziet haar aanhang bijna gehalveerd worden van 19,6% naar 10,5% en komt nu op de vijfde plaats.

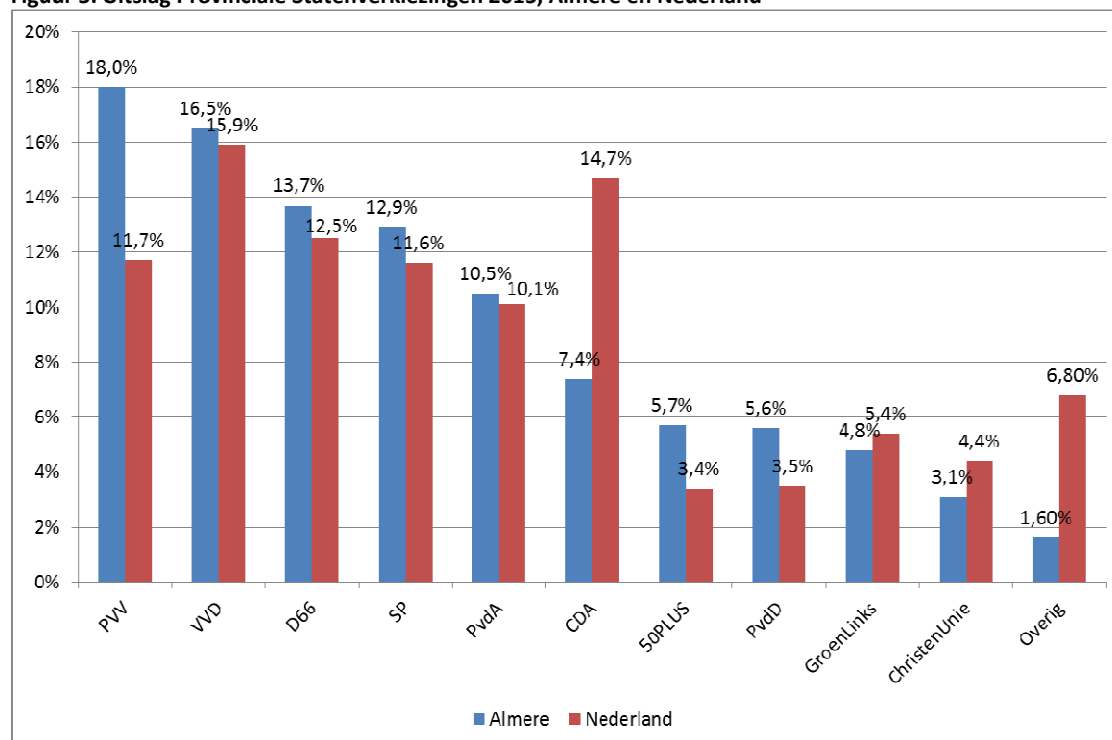
Figuur 4. Uitslag Provinciale Statenverkiezingen Almere, 2015 en 2011



2.1 Uitslagen Provinciale Statenverkiezingen vergeleken met Nederland

In vergelijking met de landelijke uitkomst van de Provinciale Statenverkiezingen behaalt de PVV in Almere relatief meer stemmen, namelijk 18,0% lokaal tegenover 11,7% landelijk. Ook 50PLUS en de Partij voor de Dieren doen het vergeleken met de landelijke uitkomsten in Almere relatief goed. Vooral het CDA krijgt een veel kleiner aandeel van de stemmen in Almere dan landelijk (figuur 5).

Figuur 5. Uitslag Provinciale Statenverkiezingen 2015, Almere en Nederland



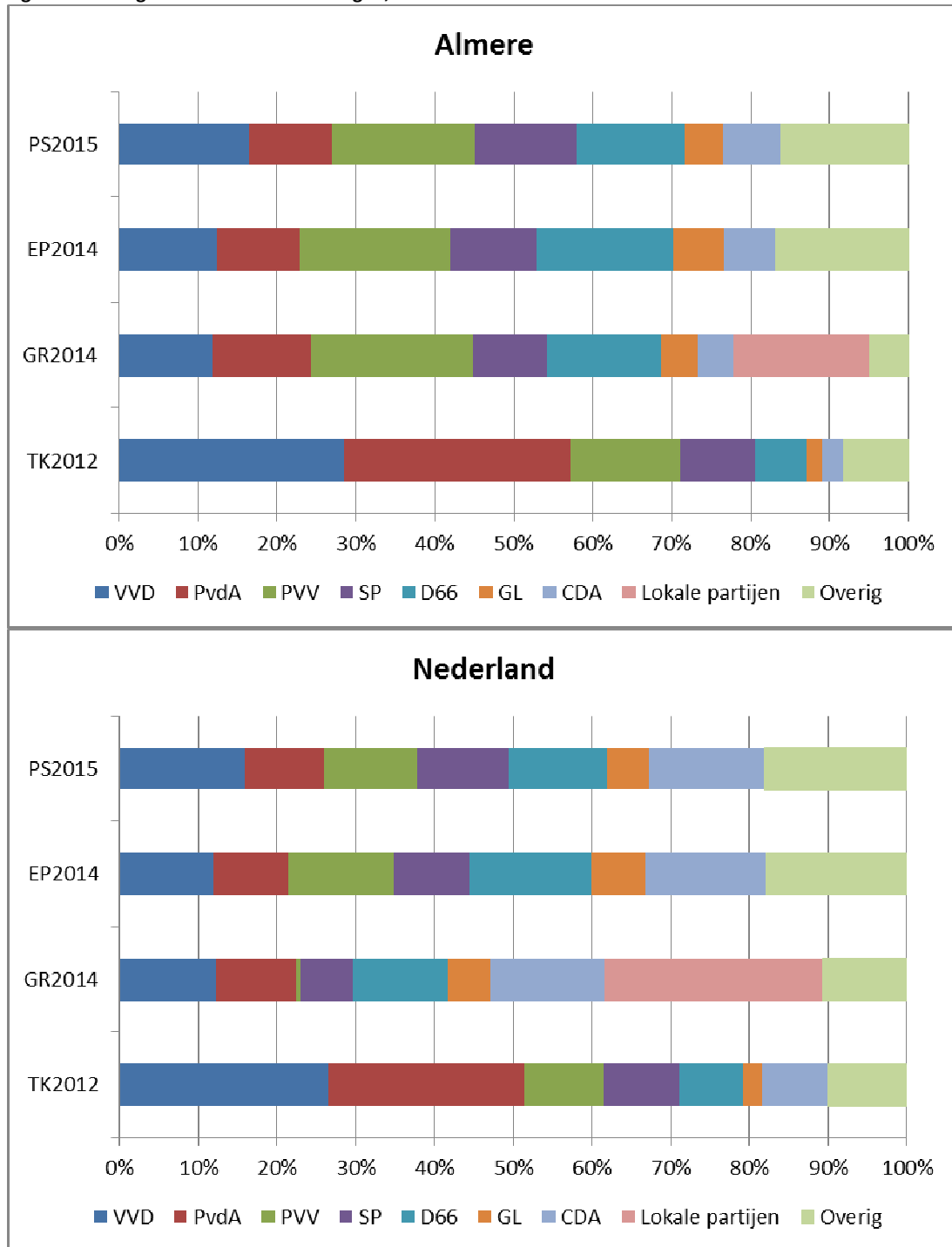
In de vier verkiezingen die sinds 2012 zijn gehouden zijn er opvallende verschuivingen te zien in de top-5 van grootste partijen (figuur 6, tabel 3). Bij de Tweede Kamerverkiezingen van 2012 was de PvdA de grootste partij, met de VVD op de tweede en de PVV op de derde plaats. Daarna is de PVV bij de verkiezingen voor gemeenteraad, Europees Parlement en Provinciale Staten telkens de grootste partij. D66 is bij de verkiezingen in 2014 de tweede partij en eindigt bij de Provinciale Statenverkiezingen op de derde plaats. De VVD neemt een telkens wisselende plaats in en de PvdA kan op steeds minder aanhang rekenen. Zowel de teruggang van de PvdA als de opkomst van D66 past in de trend die ook op landelijk niveau is waar te nemen.

De lokale partijen buiten beschouwing gelaten behaalt de SP drie keer de vierde en een keer de vijfde plaats. Het CDA eindigt meestal als zesde en heeft daarmee vergeleken met de landelijke uitslagen een opvallende veel kleinere aanhang onder de Almeerse bevolking. GroenLinks, de Partij voor de Dieren en 50PLUS komen in wisselende volgorde op de zevende en achtste plaats.

Tabel 3. Ranglijst meeste stemmen vier laatste verkiezingen, Almere

Positie	TK2012	GR2014	EP2014	PS2015
1	PvdA	PVV	PVV	PVV
2	VVD	D66	D66	VVD
3	PVV	PvdA	VVD	D66
4	SP	VVD	SP	SP
5	D66	Leefbaar Almere	PvdA	PvdA
6	CDA	SP	CDA	CDA
7	50PLUS	GroenLinks	GroenLinks	50PLUS
8	PvdD	CDA	PvdD	PvdD

Figuur 6. Uitslagen vier laatste verkiezingen, Almere en Nederland

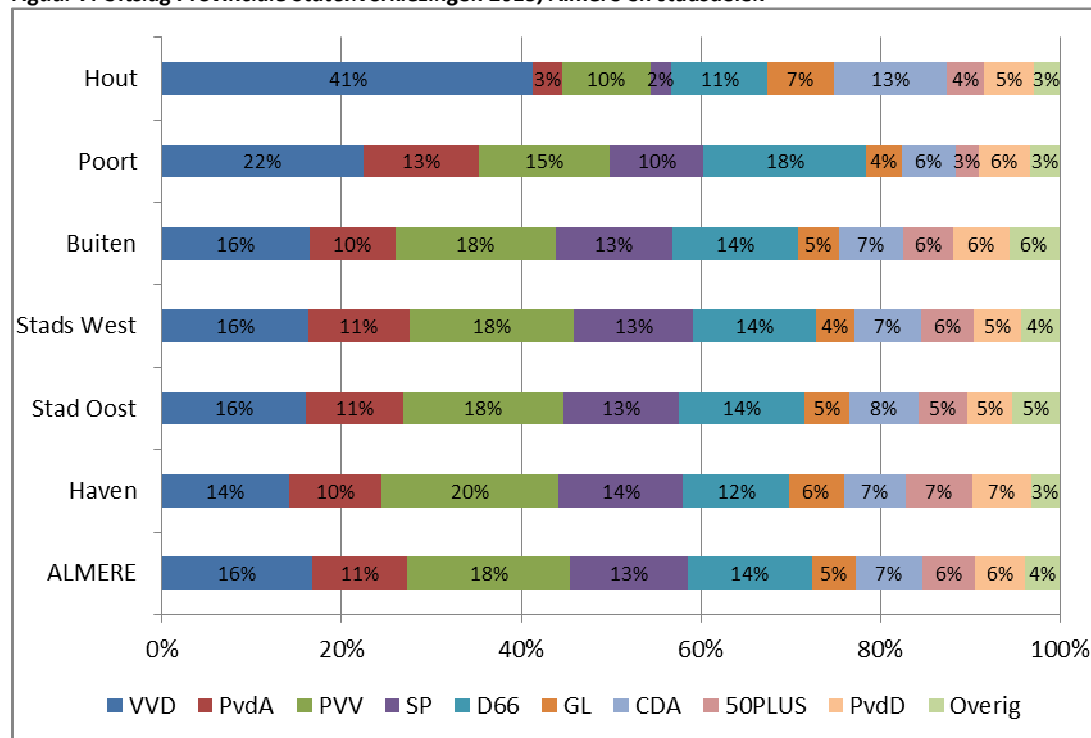


2.2 Uitslagen Provinciale Statenverkiezingen stadsdelen en wijken

Bij de Provinciale Statenverkiezingen van 2015 is in de meeste stadsdelen de PVV de grootste partij geworden (figuur 7). Alleen in Poort en Hout is de VVD groter. In de andere stadsdelen is de VVD de tweede partij. In Stad Oost, Stad West en Buiten zijn de verschillen tussen PVV en VVD overigens niet erg groot: tussen 1,3 en 2,0 procentpunten.

D66 komt in Poort op de tweede plaats en is in de andere stadsdelen derde. De SP eindigt meestal als vierde, behalve in Poort waar de PvdA groter is en in Hout waar de SP als kleinste uit de bus komt. De PvdA is vijfde in Haven, Stad Oost, Stad West en Buiten. Het CDA is overal behalve in Hout en Haven in omvang de zesde partij geworden.

Figuur 7. Uitslag Provinciale Statenverkiezingen 2015, Almere en stadsdelen

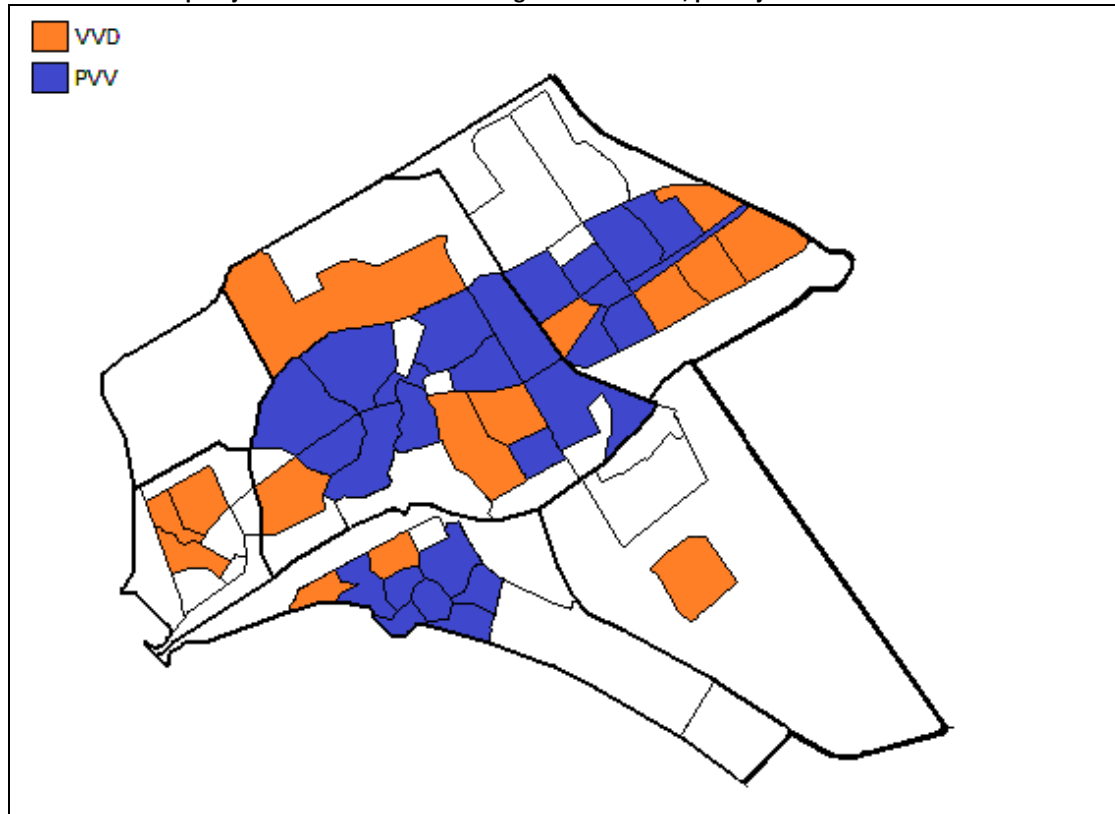


Percentages afgerond op hele getallen.

Op wijkniveau behaalt de PVV in 26 wijken de meeste stemmen en in de overige 15 wijken is dat de VVD (kaart 2). Per wijk scoort de PVV veel constanter dan de VVD. De PVV krijgt tussen 9,9% en 26,6% van de stemmen en de VVD tussen 8,2% en 41,3%.

De PVV behaalt met ongeveer een kwart van de stemmen het grootste succes in Centrum Haven, De Werven en Danswijk (tabel 4). In Vogelhorst, Europakwartier en de Noorderplassen scoort de PVV relatief het laagst.

Kaart 2. Grootste partij Provinciale Statenverkiezingen 2015 Almere, per wijk



De VVD is net als bij de vorige Statenverkiezingen vooral groot in Vogelhorst, Noorderplassen en de Sieradenbuurt. Toch is de VVD niet alleen in de 'duurdere' wijken de grootste. Wel is het zo dat het percentage koopwoningen een rol lijkt te spelen; in wijken met relatief weinig koopwoningen trekt de VVD ook weinig stemmen, en andersom. Het laagst scoort de partij in Staatsliedenwijk, Stedenwijk, Centrum Almere Buiten en De Hoven.

D66 doet het vooral goed in Poort en Stad West, met name in Europakwartier, Columbuskwartier, Literatuurwijk en Noorderplassen. In De Werven, Centrum Almere Buiten en Stedenwijk behaalt deze partij de minste stemmen.

Bij de vorige Statenverkiezingen was de PvdA is de grootste partij in zes wijken, nu is dat nergens meer het geval. Nog steeds haalt de PvdA de meeste stemmen op in Staatsliedenwijk, maar wel fors minder dan in 2011. Verder scoort de PvdA goed in De Gouwen, Home-ruskwartier en Europakwartier. De PvdA is vooral klein in wijken waar de VVD het grootst is, namelijk Vogelhorst, Sieradenbuurt en Noorderplassen.

Net als de PvdA is de SP het minst populair in Vogelhorst en Noorderplassen. De SP doet het daarentegen goed in de Indischebuurt, Stedenwijk, Staatsliedenwijk en Centrum Almere Buiten.

Wat betreft de overige partijen valt het op dat het CDA relatief veel stemmen behaalt in Vogelhorst, Landgoederenbuurt en Verzetswijk. GroenLinks, 50PLUS en de Partij voor de Dieren halen hun beste scores bijna allemaal in verschillende wijken in Almere Haven.

Tabel 4. Top 5 wijken met hoogste percentages stemmen op de partijen met minimaal 4% van de stemmen, Provinciale Statenverkiezingen 2015

Wijken Top 5	PVV	Wijken Top 5	VVD	Wijken Top 5	D66
Centrum Haven	26,6%	Vogelhorst	41,3%	Europakwartier	19,1%
De Werven	24,9%	Noorderplassen	35,3%	Columbuskwartier	18,6%
Danswijk	23,9%	Sieradenbuurt	25,2%	Literatuurwijk	17,1%
Indischebuurt	22,9%	Europakwartier	23,7%	Noorderplassen	16,6%
Stedenwijk	22,9%	Homeruskwartier	22,7%	Eilandenbuurt	16,2%
Wijken Top 5	SP	Wijken Top 5	PvdA	Wijken Top 5	CDA
Indischebuurt	18,1%	Staatsliedenwijk	16,8%	Vogelhorst	12,5%
Stedenwijk	17,9%	De Gouwen	15,0%	Landgoederenbuurt	10,0%
Staatsliedenwijk	17,3%	Homeruskwartier	14,4%	Verzetswijk	9,4%
Centrum Almere Buiten	17,3%	Europakwartier	13,4%	Parkwijk	8,9%
De Hoven	16,3%	Filmwijk	12,8%	De Hoven	8,7%
Wijken Top 5	50plus	Wijken Top 5	PvdD	Wijken Top 5	Groen Links
De Marken	10,3%	De Velden	8,2%	Vogelhorst	7,3%
Centrum Haven	10,2%	De Grienden	7,9%	De Grienden	7,3%
De Werven	9,0%	Tussen de Vaarten Noord	7,6%	De Marken	7,2%
De Wierden	8,5%	De Meenten	7,5%	De Meenten	7,2%
Centrum Almere Buiten	8,4%	Molenbuurt	7,5%	De Gouwen	6,8%

Deel 2: Waterschap

3. Opkomst Waterschapsverkiezingen

Ten opzichte van de vorige verkiezingen in 2008, is de opkomst voor de Waterschapsverkiezingen bijna verdubbeld. De landelijke opkomst steeg van 22,7% naar 43,5%. De opkomst binnen het gebied van Waterschap Zuiderzeeland nam toe van 22,5% naar 41,8%. Een belangrijke oorzaak van deze grote stijging is dat in 2008 nog schriftelijk via de post werd gestemd, terwijl kiezers nu tegelijkertijd met de verkiezingen voor de Provinciale Staten hun stem konden uitbrengen.

Ook in Almere zal het opkomstpercentage gestegen zijn, maar gegevens over de opkomst in 2008 zijn niet beschikbaar. De Almeerse opkomst voor 2015 is met 36,7% wel duidelijk lager dan het landelijke gemiddelde.

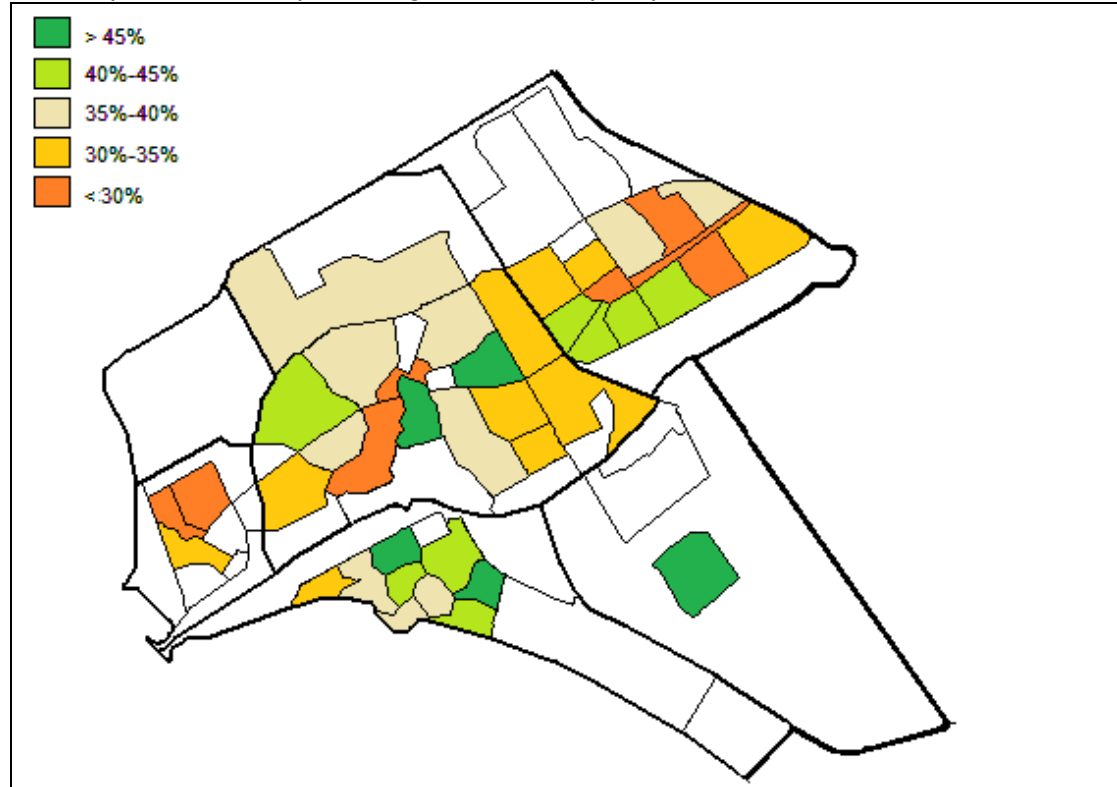
Opmerkelijk is het hoge aantal blanco en ongeldige stemmen, namelijk 2,5% en 1,0%. Mogelijk is onbekendheid met het waterschap de oorzaak of hebben kiezers een proteststem uitgebracht. De afwezigheid van een aantal bekende landelijke politieke partijen op de kieslijst speelt mogelijk ook een rol. Almere wijkt hierin overigens niet sterk af van het landelijk totaal, waarbij 3,4% van de stemmen blanco of ongeldig is.

3.1 Opkomst Waterschapsverkiezingen stadsdelen en wijken

De opkomst naar stadsdelen en wijken voor de Waterschapsverkiezingen lijkt sterk op de opkomst voor de Provinciale Staten. Dit is niet vreemd, omdat de kiezers konden stemmen voor beide bestuursorganen tegelijk. In Almere Hout brengen de meeste kiezers hun stem uit (58%) en in Poort de minste (25,7%). Haven, Stad en Buiten zitten hier tussenin met 40,7%, 37,5% en 34,5%.

Centrum Almere Stad heeft van alle Almeerse wijken het hoogste opkomstpercentage (88,5%), op de voet gevolgd door De Gouwen (60,9%) en Vogelhorst (58%). De wijken met een zeer lage opkomst zijn Homeruskwartier, Indischebuurt en Staatsliedenwijk, waar een op de vijf kiezers een stem uitbrengt (kaart 3).

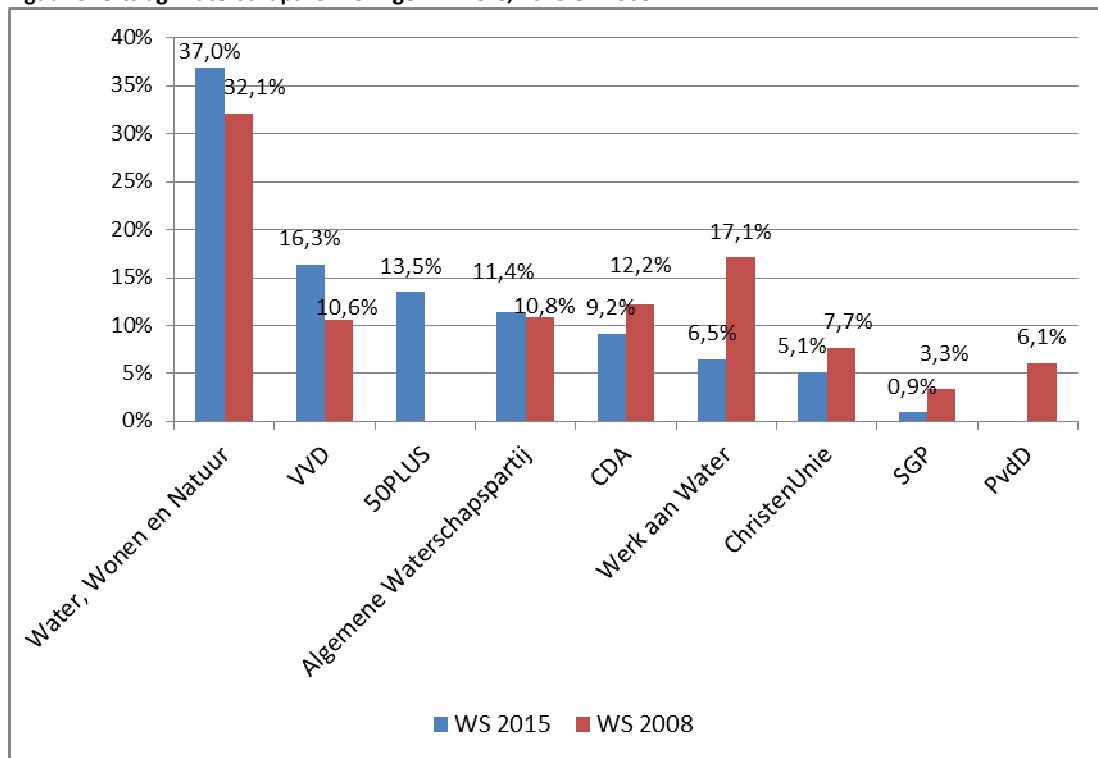
Kaart 3. Opkomst Waterschapsverkiezingen 2015 Almere, per wijk



4. Uitslagen Waterschapsverkiezingen

Voor het Waterschap Zuiderzeeland konden de Almeerders hun stem uitbrengen op acht partijen. Van de landelijke partijen namen alleen CDA, VVD, ChristenUnie, SGP en 50PLUS deel aan de verkiezingen. Daarnaast kon men kiezen voor drie 'waterschapspartijen', namelijk de Algemene Waterschapspartij, Werk aan Water, en Water, Wonen en Natuur. Net als in 2008 is Water, Wonen en Natuur in Almere de grootste partij geworden met 37% van de stemmen (figuur 5). De VVD volgt als tweede met 16,3%. Opvallend is de uitslag voor 50PLUS, die in 2015 voor het eerst meedoet en meteen de derde partij wordt met 13,5% van de stemmen. De Algemene Waterschapspartij komt op de vierde plaats en het CDA volgt als vijfde. Werk aan Water, in 2008 nog de tweede partij, levert fors in en is nu zesde.

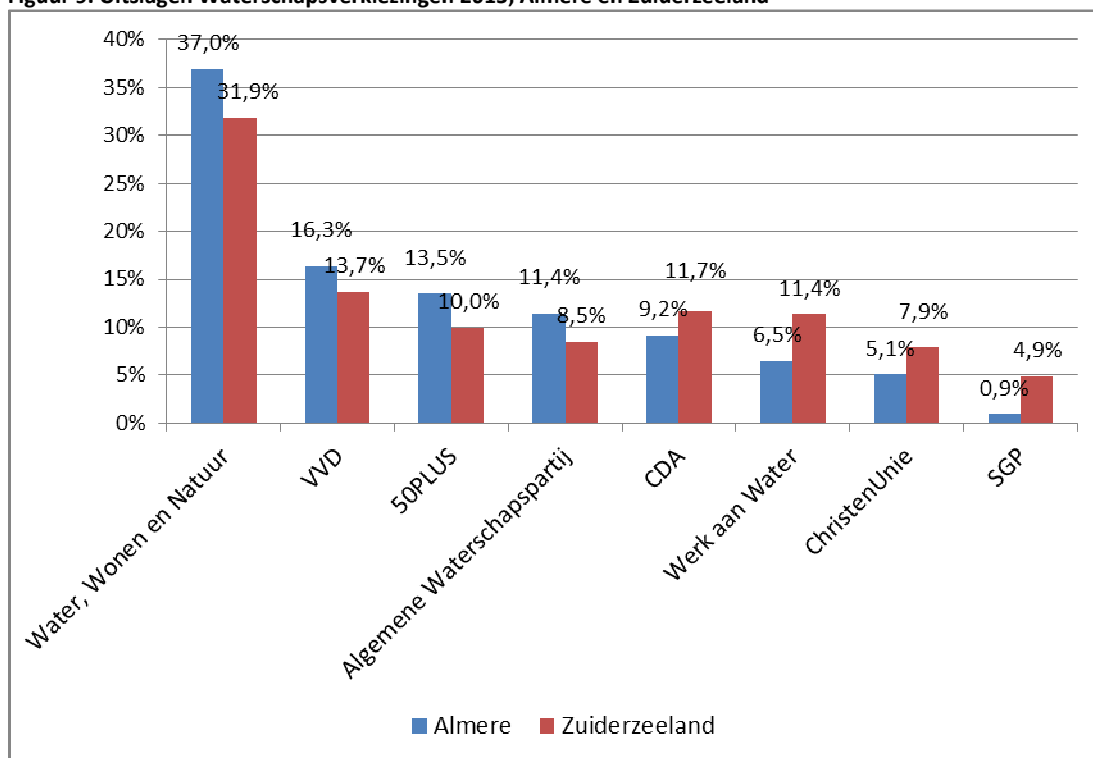
Figuur 8. Uitslag Waterschapsverkiezingen Almere, 2015 en 2008



4.1 Uitslagen Waterschapsverkiezingen vergeleken met Waterschap Zuiderzeeland

Een vergelijking van de uitslagen in Almere met de landelijke resultaten van de Waterschapsverkiezingen is niet goed mogelijk. Daarvoor zijn de verschillen tussen de samenstelling van de kieslijsten te groot. Wel kan vergeleken worden met de uitslagen voor het hele Waterschap Zuiderzeeland. Wat dan opvalt is dat de christelijke partijen CDA, ChristenUnie en SGP in Almere aanmerkelijk lager scoren (figuur 9). Ook Werk aan water doet het bij de kiezers minder goed. Omgekeerd krijgen de overige partijen in Almere relatief meer stemmen.

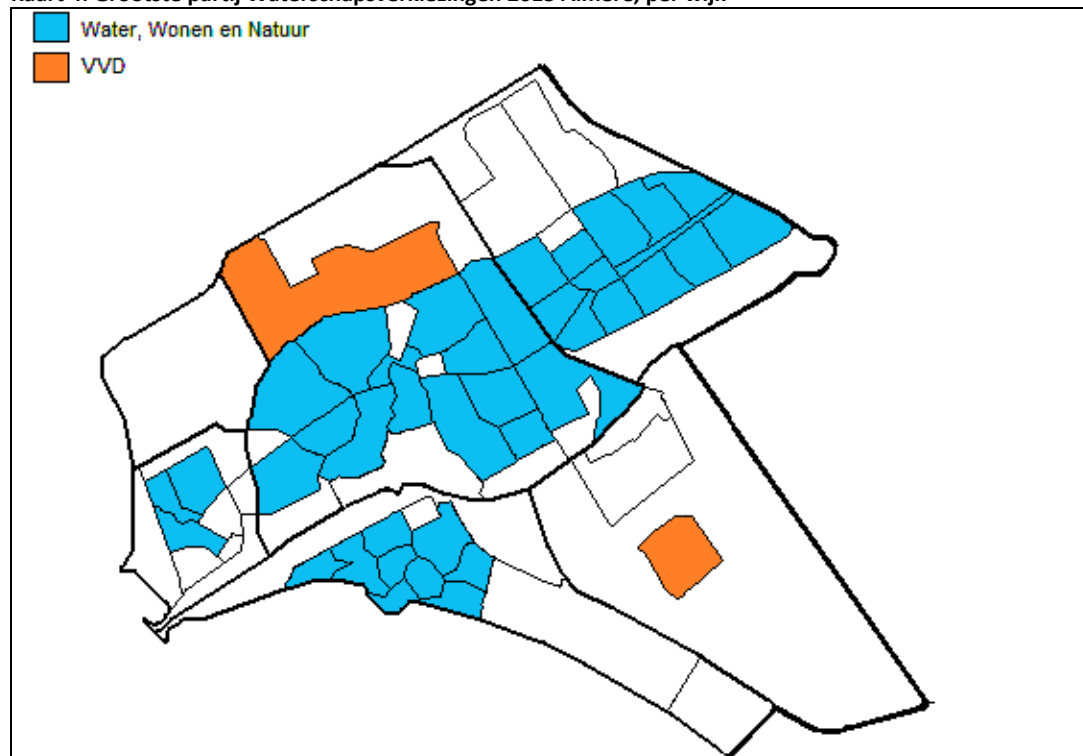
Figuur 9. Uitslagen Waterschapsverkiezingen 2015, Almere en Zuiderzeeland



4.2 Uitslagen Waterschapsverkiezingen stadsdelen en wijken

Water, Wonen en Natuur is in bijna alle wijken van Almere de grootste partij (kaart 4). Uitzondering zijn Vogelhorst en Noorderplassen, waar de VVD de grootste is. In 22 wijken komt de VVD op de tweede plaats, in 16 wijken is 50PLUS de tweede partij.

Kaart 4. Grootste partij Waterschapsverkiezingen 2015 Almere, per wijk



Water, Wonen en Natuur doet het vooral goed in Almere Haven. Zowel De Grienden, De Wierden, De Hoven als De Marken zijn wijken waar meer dan vier van de tien kiezers op deze partij stemmen (tabel 5). Deze partij haalt relatief de minste stemmen op in Vogelhorst en Sieradenbuurt.

De VVD haalt veel stemmen op in dezelfde wijken als bij de Provinciale Statenverkiezingen. Het laagst scoort de VVD in De Grienden, Stedenwijk en Centrum Almere Buiten, waar ze blijft steken op 10% of minder.

50PLUS krijgt relatief veel stemmen in Centrum Haven en De Werven, maar ook in Centrum Almere Buiten, Stedenwijk en Bouwmeesterbuurt kiezen veel mensen voor deze partij. Naar verhouding haalt 50PLUS de minste stemmen op in Europakwartier, Noorderplassen en Homeruskwartier (7,5%). De seniorenpartij heeft dus relatief weinig aanhang in het nog jonge stadsdeel Poort.

De Algemene Waterschapspartij heeft naar verhouding veel aanhang in Landgoederenbuurt, Parkwijk, Staatsliedenwijk, De Gouwen en De Werven. In Vogelhorsten De Hoven en Noorderplassen verwerft de Algemene Waterschapspartij de minste stemmen.

Net als bij de Provinciale Staten verkiezingen haalt het CDA relatief veel stemmen op in Vogelhorst en Verzetswijk. In Centrum Haven, Staatsliedenwijken de Grienden is voor deze partij het resultaat het minst goed.

Werk aan Water doet het goed in De Werven en verder in Indischebuurt en Staatsliedenwijk. De wijken met de minste aanhangers zijn Sieradenbuurt en Eilandenbuurt.

De kleine christelijke partijen ChristenUnie en de SGP doen het naar verhouding allebei goed in Staatsliedenwijk, Indischebuurt en Centrum Almere Buiten.

Tabel 5. Top 5 wijken met hoogste percentages stemmen, Waterschapsverkiezingen 2015

Wijken Top 5	WWN	Wijken Top 5	VVD	Wijken Top 5	50plus
De Grienden	44,8%	Vogelhorst	35,9%	Centrum Haven	21,1%
De Wierden	43,7%	Noorderplassen	33,7%	De Werven	18,2%
De Hoven	42,4%	Sieradenbuurt	27,5%	Centrum Almere Buiten	18,2%
Kruidenwijk	41,2%	Europakwartier	27,0%	Stedenwijk	17,7%
De Marken	40,7%	Columbuskwartier	22,4%	Bouwmeesterbuurt	17,1%
Wijken Top 5	AWP	Wijken Top 5	CDA	Wijken Top 5	WaW
Landgoederenbuurt	14,4%	Vogelhorst	11,7%	Indischebuurt	9,8%
Parkwijk	14,4%	Centrum Almere Buiten	11,5%	Staatsliedenwijk	9,3%
Staatsliedenwijk	13,5%	Sieradenbuurt	11,2%	De Werven	8,9%
De Gouwen	13,1%	Literatuurwijk	10,6%	Columbuskwartier	8,8%
De Werven	12,9%	Verzetswijk	10,5%	Homeruskwartier	8,3%
Wijken Top 5	CU	Wijken Top 5	SGP		
Staatsliedenwijk	8,5%	Indischebuurt	2,1%		
Indischebuurt	8,3%	Centrum Haven	2,0%		
Danswijk	7,9%	Staatsliedenwijk	1,7%		
Seizoenenbuurt	7,8%	De Hoven	1,7%		
Centrum Almere Buiten	7,3%	Centrum Almere Buiten	1,6%		

Bijlage: Tabellen opkomst en uitslagen Provinciale Statenverkiezingen en Waterschapsverkiezingen 2015 Almere**Inhoud**

Bijlage: Tabellen opkomst en uitslagen Provinciale Statenverkiezingen en Waterschapsverkiezingen 2015 Almere	i
Tabel 1. Opkomstpercentage en aantal stemmen per partij, naar stembureau (Provinciale Staten)	ii
Tabel 2. Percentage stemmen per partij, naar stembureau (Provinciale Staten).....	xi
Tabel 3. Opkomstpercentage en percentagestemmen per partij, naar stadsdeel en wijk (Provinciale Staten)	xx
Tabel 4. Opkomstpercentage en aantal stemmen per partij, naar stembureau (Waterschap).....	xxiii
Tabel 5. Percentage stemmen per partij, naar stembureau (Waterschap)	xxxii
Tabel 6. Opkomstpercentage en percentagestemmen per partij, naar stadsdeel en wijk (Waterschap).....	xxxvii

Tabel 1. Opkomstpercentage en aantal stemmen per partij, naar stembureau (Provinciale Staten)

	stembureau		1	2	3	4	7	8	9	12	13
	naam stembureau	Totaal	Stadhuis	Zorgcentrum De Overloop	School De Polderhof	School De Loofhut	School De Klaverweide	School Het Drieluik	Buurtcentrum Amerika	Buurtcentrum Meenten & Grienden	School De Regenboog
	opgeroepen	140902	1242	1071	1237	2164	1614	2152	3011	1454	1301
	toegelaten kiezers	56735	1038	425	572	1032	683	651	797	722	657
	geldige stembiljetten	56327	1020	421	565	1029	677	645	792	718	655
	ongeldige stembiljetten	205	4	3	4	1	3	3	4	0	1
	blanco stembiljetten	188	13	1	1	2	3	3	2	2	0
	opkomstpercentage	40,3%	83,6%	39,7%	46,2%	47,7%	42,3%	30,3%	26,5%	49,7%	50,5%
Lijstnr.	Aanduiding										
1	VVD	9287	152	55	50	156	137	147	168	67	69
2	Partij van de Arbeid (PvdA)	5919	126	34	60	94	61	63	93	74	77
3	PVV (Partij voor de Vrijheid)	10133	154	112	106	172	126	94	129	144	125
4	CDA	4185	60	19	49	57	50	50	53	62	32
5	SP (Socialistische Partij)	7284	144	66	92	149	93	72	79	112	99
6	Democraten 66 (D66)	7723	162	48	85	126	88	90	147	66	84
7	ChristenUnie	1737	47	6	15	10	3	14	11	14	16
8	GROENLINKS	2712	62	10	31	74	41	37	39	59	48
9	Staatkundig Gereformeerde Partij (SGP)	245	3	1	1	7	0	5	0	0	2
10	50PLUS	3234	44	43	30	106	28	30	26	45	41
11	Partij voor de Dieren	3175	54	21	40	62	39	39	41	66	52
12	OPA	524	7	6	4	9	9	1	5	9	7
13	JEZUS LEEFT	169	5	0	2	7	2	3	1	0	3

	stembureau	14	15	16	17	21	23	24	26	27	29
	naam stembureau	School De Wierwinde	School De Flierefluiter	School Het Samspel Midden	School De Achtbaan	School Het Samspel Noord	School Digitalis	School De Kameleon	School De Driemas-ter	School Het Spec-trum	School De Argonaut
	opgeroepen	1346	1483	1552	1570	1363	2430	2602	2946	3022	2213
	toegelaten kiezers	523	957	486	665	328	881	754	937	1342	795
	geldige stembiljetten	519	953	479	664	321	876	752	933	1334	787
	ongeldige stembiljetten	3	2	3	1	5	5	2	3	4	6
	blanco stembiljetten	1	2	4	0	2	0	0	0	4	2
	opkomstpercentage	38,9%	64,5%	31,3%	42,4%	24,1%	36,3%	29,0%	31,8%	44,4%	35,9%
Lijstnr.	Aanduiding										
1	VVD	73	161	48	64	16	103	108	80	247	74
2	Partij van de Arbeid (PvdA)	48	143	66	71	46	96	83	113	126	79
3	PVV (Partij voor de Vrijheid)	116	147	111	167	59	180	163	213	199	193
4	CDA	34	68	30	48	8	69	55	60	95	58
5	SP (Socialistische Partij)	74	100	71	107	87	139	93	163	178	148
6	Democraten 66 (D66)	58	117	52	52	35	120	86	105	197	75
7	ChristenUnie	14	15	17	17	15	23	24	26	50	20
8	GROENLINKS	21	65	19	20	3	42	34	32	84	30
9	Staatkundig Gereformeerde Partij (SGP)	4	7	1	3	1	2	2	11	3	6
10	50PLUS	44	59	26	64	19	52	55	65	63	48
11	Partij voor de Dieren	28	62	24	40	22	42	35	52	81	47
12	OPA	2	9	12	8	8	5	12	11	7	8
13	JEZUS LEEFT	3	0	2	3	2	3	2	2	4	1

	stembureau	30	32	33	34	35	36	37	38	39	40
	naam stembureau	School De Zeetuin	School De Tjasker	School De Hasselbraam	Buurtcentrum De Wieken	Zorgcentrum De Kiekendief	Centrum Verpleeghuiszorg Polderburen	School Helio-troop	Taalcentrum Almere	School De Oase	School De Duizendpoot
	opgeroepen	851	1636	1619	1569	1008	1181	1194	2422	1015	1455
	toegelaten kiezers	372	661	643	575	386	340	708	775	427	707
	geldige stembiljetten	370	653	634	573	383	340	701	767	426	701
	ongeldige stembiljetten	0	6	3	1	1	0	2	3	0	3
	blanco stembiljetten	2	0	6	1	2	0	4	5	1	3
	opkomstpercentage	43,7%	40,4%	39,7%	36,6%	38,3%	28,8%	59,3%	32,0%	42,1%	48,6%
	Lijstnr. Aanduiding										
1	VVD	33	102	109	37	22	47	90	97	64	108
2	Partij van de Arbeid (PvdA)	40	49	71	70	49	49	65	91	36	88
3	PVV (Partij voor de Vrijheid)	83	127	131	124	77	71	160	153	68	120
4	CDA	25	52	35	30	25	42	49	54	34	64
5	SP (Socialistische Partij)	70	85	58	94	85	41	115	125	59	93
6	Democraten 66 (D66)	27	91	104	57	35	33	92	88	48	86
7	ChristenUnie	10	22	29	25	9	6	12	16	21	17
8	GROENLINKS	15	36	26	16	10	8	24	42	23	39
9	Staatkundig Gereformeerde Partij (SGP)	0	0	2	3	4	1	0	2	2	2
10	50PLUS	32	34	35	48	42	20	53	41	31	41
11	Partij voor de Dieren	29	46	28	46	18	18	33	50	34	38
12	OPA	4	9	6	19	6	4	5	6	6	2
13	JEZUS LEEFT	2	0	0	4	1	0	3	2	0	3

	stembureau	41	42	43	44	45	47	48	49	50	51
	naam stembureau	Buurtcentrum Parkwijk	Dependance school De Buitenburg	School De Boven-ton	Buurtcentrum 't Kardoes	Zorgcentrum Buitenhaeghe	Wooncentrum De Rotonde	Montessorischool Muziek-wijk	School De Torteltuyn	School De Lichtboei	School Syncope
	opgeroepen	1955	1855	1356	1521	1427	1225	1391	1887	1103	2750
	toegelaten kiezers	976	737	489	366	482	519	454	894	533	1036
	geldige stembiljetten	970	730	490	364	475	513	451	889	530	1024
	ongeldige stembiljetten	3	3	0	1	3	5	2	2	2	4
	blanco stembiljetten	3	4	0	3	4	1	1	2	1	3
	opkomstpercentage	49,9%	39,7%	36,1%	24,1%	33,8%	42,4%	32,6%	47,4%	48,3%	37,7%
Lijstnr.	Aanduiding										
1	VVD	146	88	65	30	42	69	60	141	100	194
2	Partij van de Arbeid (PvdA)	94	57	64	61	37	73	50	70	60	100
3	PVV (Partij voor de Vrijheid)	177	147	80	67	108	111	104	132	85	145
4	CDA	90	51	34	14	41	31	17	64	47	93
5	SP (Socialistische Partij)	121	133	89	63	82	80	67	104	51	111
6	Democraten 66 (D66)	122	80	52	46	40	53	57	130	67	170
7	ChristenUnie	53	27	25	19	27	11	9	53	22	17
8	GROENLINKS	50	25	22	19	15	13	27	53	30	53
9	Staatkundig Gereformeerde Partij (SGP)	6	0	0	1	6	4	2	6	2	3
10	50PLUS	55	58	26	14	40	43	28	49	23	67
11	Partij voor de Dieren	42	48	28	22	26	21	27	70	36	66
12	OPA	14	13	3	3	10	4	3	13	5	4
13	JEZUS LEEFT	0	3	2	5	1	0	0	4	2	1

	stembureau	52	53	54	55	56	57	59	60	61	62
	naam stembureau	School De Vedelaar	De Toonladder, gebouw De Concertmeester	Buurtlokaal De Dop	School De Albatros	School Bommelstein	School De Olijfboom/ 't Zonnewiel	Buurtcentrum Het Forum	School De Bombardon	Filmwijkcentrum	School Aurora I
	opgeroepen	1527	1539	1974	2778	1910	1168	1437	1544	3002	1787
	toegelaten kiezers	556	850	638	1230	836	603	623	709	1221	773
	geldige stembiljetten	555	844	636	1222	833	602	619	702	1212	761
	ongeldige stembiljetten	0	5	2	4	0	0	3	4	4	8
	blanco stembiljetten	1	1	0	4	3	1	1	3	5	4
	opkomstpercentage	36,4%	55,2%	32,3%	44,3%	43,8%	51,6%	43,4%	45,9%	40,7%	43,3%
	Lijstnr. Aanduiding										
1	VVD	72	134	92	241	142	107	60	137	230	116
2	Partij van de Arbeid (PvdA)	73	87	66	106	84	63	66	82	139	78
3	PVV (Partij voor de Vrijheid)	95	151	160	190	132	99	114	86	198	142
4	CDA	28	76	44	87	83	57	46	76	85	61
5	SP (Socialistische Partij)	71	91	70	139	95	79	99	75	160	64
6	Democraten 66 (D66)	93	117	65	188	134	94	84	111	139	111
7	ChristenUnie	7	39	35	34	35	23	20	33	54	46
8	GROENLINKS	32	29	22	56	36	37	22	26	59	47
9	Staatkundig Gereformeerde Partij (SGP)	1	3	6	8	0	1	12	3	4	1
10	50PLUS	46	63	32	72	36	15	44	33	71	35
11	Partij voor de Dieren	32	39	38	80	44	20	42	35	62	55
12	OPA	4	13	1	19	9	6	9	5	9	4
13	JEZUS LEEFT	1	2	5	2	3	1	1	0	2	1

	stembureau	63	64	65	66	69	70	71	72	73	74
	naam stembureau	Dependance School de Kraanvogel	Stichting Stad & Natuur	School De Kraanvogel	Arte College	School De Omnibus	School Letterland	School Het Palet	School De Optimist	School de Archipel I	School de Egelantier
	opgeroepen	1355	1210	2016	1775	1202	1356	2973	2862	1928	2609
	toegelaten kiezers	476	751	806	622	624	463	1046	771	512	762
	geldige stembiljetten	474	750	802	619	624	457	1040	764	500	755
	ongeldige stembiljetten	0	0	1	0	0	3	2	3	5	5
	blanco stembiljetten	2	1	3	3	1	2	3	4	7	2
	opkomstpercentage	35,1%	62,1%	40,0%	35,0%	51,9%	34,1%	35,2%	26,9%	26,6%	29,2%
Lijstnr.	Aanduiding										
1	VVD	70	310	183	147	180	69	146	128	96	127
2	Partij van de Arbeid (PvdA)	41	24	69	83	48	55	94	74	44	76
3	PVV (Partij voor de Vrijheid)	105	74	114	67	87	82	197	143	107	158
4	CDA	34	94	81	35	67	29	74	63	26	50
5	SP (Socialistische Partij)	66	17	61	69	35	60	148	86	58	85
6	Democraten 66 (D66)	63	81	137	118	118	77	147	119	85	109
7	ChristenUnie	22	6	20	23	7	13	37	30	4	29
8	GROENLINKS	23	55	59	20	17	30	41	27	22	17
9	Staatkundig Gereformeerde Partij (SGP)	5	8	5	4	0	3	6	3	1	4
10	50PLUS	20	32	38	8	34	14	64	46	25	45
11	Partij voor de Dieren	19	41	28	43	25	20	79	37	26	42
12	OPA	5	8	4	0	5	5	7	5	2	5
13	JEZUS LEEFT	1	0	3	2	1	0	0	3	4	8

	stembureau	76	77	78	79	80	81	82	83	84	85
	naam stembureau	Brede school Het Meesterwerk	School De Archipel II	Buurtontmoetingscentrum Het Boegbeeld	Gebouw De Compositie	School Het Avontuur	Buurthuis De Cartoon	School De Windwijzer	School Het Kristal	Flevoziekenhuis	School Pantarhei
	opgeroepen	1322	2091	2691	1000	1740	1361	2796	1557	928	994
	toegelaten kiezers	461	757	844	454	704	566	1076	354	631	662
	geldige stembiljetten	456	755	840	454	699	563	1069	353	625	658
	ongeldige stembiljetten	2	1	3	0	2	2	5	0	1	3
	blanco stembiljetten	3	2	1	0	3	1	2	1	5	2
	opkomstpercentage	34,9%	36,2%	31,4%	45,4%	40,5%	41,6%	38,5%	22,7%	68,0%	66,6%
	Lijstnr. Aanduiding										
1	VVD	71	160	156	126	135	142	372	45	99	108
2	Partij van de Arbeid (PvdA)	49	90	91	28	73	41	86	34	57	50
3	PVV (Partij voor de Vrijheid)	85	128	153	83	119	79	143	81	120	130
4	CDA	25	42	61	41	54	47	93	23	41	53
5	SP (Socialistische Partij)	47	91	125	49	101	54	65	64	88	94
6	Democraten 66 (D66)	81	118	136	66	104	81	166	39	96	70
7	ChristenUnie	19	13	20	19	18	13	23	15	12	27
8	GROENLINKS	22	27	30	16	28	35	27	12	28	29
9	Staatkundig Gereformeerde Partij (SGP)	6	5	5	2	1	0	4	4	4	3
10	50PLUS	26	27	27	8	28	36	28	11	45	38
11	Partij voor de Dieren	21	44	22	13	28	27	53	18	22	48
12	OPA	2	7	9	0	5	6	6	6	12	6
13	JEZUS LEEFT	2	3	5	3	5	2	3	1	1	2

	stembureau	86	89	91	92	93	95	96	97	98	102
	naam stembureau	Kerkcentrum Goede Rede	School De Dukdalf	Gezondheidscentrum Archipel	School Aurora II	Dependance School De Optimist	School De Architect	Restaurant De Waterlinie	Station NS Almere Muziekwijk	Portocabin Station NS Almere Centrum	Gezondheidscentrum Castrovalva
	opgeroepen	2487	1334	1397	1758	1220	2304	1606	0	0	1421
	toegelaten kiezers	964	437	475	691	394	792	634	631	1234	550
	geldige stembiljetten	960	435	471	688	392	781	630	628	1222	546
	ongeldige stembiljetten	1	2	4	0	1	5	3	2	5	3
	blanco stembiljetten	3	0	1	3	1	7	3	0	7	1
	opkomstpercentage	38,8%	32,8%	34,0%	39,3%	32,3%	34,4%	39,5%	nvt	nvt	38,7%
	Lijstnr. Aanduiding										
1	VVD	113	74	53	122	66	90	227	70	167	81
2	Partij van de Arbeid (PvdA)	87	55	45	65	35	78	48	111	159	77
3	PVV (Partij voor de Vrijheid)	239	80	84	102	72	184	85	79	169	101
4	CDA	81	35	39	49	40	43	49	57	78	49
5	SP (Socialistische Partij)	150	59	52	86	56	110	32	74	160	65
6	Democraten 66 (D66)	79	60	79	107	48	101	116	86	215	71
7	ChristenUnie	18	26	17	36	14	18	9	23	38	20
8	GROENLINKS	44	13	18	33	14	31	26	43	85	19
9	Staatkundig Gereformeerde Partij (SGP)	2	2	3	0	1	8	0	0	3	3
10	50PLUS	86	11	44	41	28	56	12	42	54	33
11	Partij voor de Dieren	51	18	27	38	16	55	22	33	83	22
12	OPA	7	1	7	2	2	4	3	8	9	5
13	JEZUS LEEFT	3	1	3	7	0	3	1	2	2	0

	stembureau	105	109	111
	naam stembureau	School Polygoon	Activitei- tencen- trum Wierden- dok	Gebieds- kantoor Poort
	opgeroepen	2380	2645	1725
	toegelaten kiezers	961	888	378
	geldige stembiljetten	947	886	374
	ongeldige stembiljetten	5	1	4
	blanco stembiljetten	3	0	0
	opkomstpercentage	40,4%	33,6%	21,9%
	Lijstnr. Aanduiding			
	1 VVD	152	167	85
	2 Partij van de Arbeid (PvdA)	145	82	54
	3 PVV (Partij voor de Vrijheid)	112	160	64
	4 CDA	63	57	20
	5 SP (Socialistische Partij)	107	96	39
	6 Democraten 66 (D66)	171	115	57
	7 ChristenUnie	16	7	12
	8 GROENLINKS	86	59	13
	9 Staatkundig Gereformeerde Partij (SGP)	6	0	0
	10 50PLUS	38	63	11
	11 Partij voor de Dieren	43	73	18
	12 OPA	7	6	1
	13 JEZUS LEEFT	1	1	0

Tabel 2. Percentage stemmen per partij, naar stembureau (Provinciale Staten)

	stembureau		1	2	3	4	7	8	9	12	13
	naam stembureau	Totaal	Stadhuis	Zorgcentrum De Overloop	School De Polderhof	School De Loofhut	School De Klaverweide	School Het Drieluik	Buurtcentrum Amerika	Buurtcentrum Meenten en Grienden	School De Regenboog
Lijstnr.	Aanduiding										
1	VVD	16,5%	14,9%	13,1%	8,8%	15,2%	20,2%	22,8%	21,2%	9,3%	10,5%
2	Partij van de Arbeid (PvdA)	10,5%	12,4%	8,1%	10,6%	9,1%	9,0%	9,8%	11,7%	10,3%	11,8%
3	PVV (Partij voor de Vrijheid)	18,0%	15,1%	26,6%	18,8%	16,7%	18,6%	14,6%	16,3%	20,1%	19,1%
4	CDA	7,4%	5,9%	4,5%	8,7%	5,5%	7,4%	7,8%	6,7%	8,6%	4,9%
5	SP (Socialistische Partij)	12,9%	14,1%	15,7%	16,3%	14,5%	13,7%	11,2%	10,0%	15,6%	15,1%
6	Democraten 66 (D66)	13,7%	15,9%	11,4%	15,0%	12,2%	13,0%	14,0%	18,6%	9,2%	12,8%
7	ChristenUnie	3,1%	4,6%	1,4%	2,7%	1,0%	0,4%	2,2%	1,4%	1,9%	2,4%
8	GROENLINKS	4,8%	6,1%	2,4%	5,5%	7,2%	6,1%	5,7%	4,9%	8,2%	7,3%
9	Staatkundig Gereformeerde Partij (SGP)	0,4%	0,3%	0,2%	0,2%	0,7%	0,0%	0,8%	0,0%	0,0%	0,3%
10	50PLUS	5,7%	4,3%	10,2%	5,3%	10,3%	4,1%	4,7%	3,3%	6,3%	6,3%
11	Partij voor de Dieren	5,6%	5,3%	5,0%	7,1%	6,0%	5,8%	6,0%	5,2%	9,2%	7,9%
12	OPA	0,9%	0,7%	1,4%	0,7%	0,9%	1,3%	0,2%	0,6%	1,3%	1,1%
13	JEZUS LEEFT	0,3%	0,5%	0,0%	0,4%	0,7%	0,3%	0,5%	0,1%	0,0%	0,5%

	stembureau	14	15	16	17	21	23	24	26	27	29
	naam stembureau	School De Wierwinde	School De Flierefluiter	School Het Samsenspel Midden	School De Achtbaan	School Het Samsenspel Noord	School Digitalis	School De Kameleon	School De Driemas-ter	School Het Spec-trum	School De Argonaut
Lijstnr.	Aanduiding										
1	VVD	14,1%	16,9%	10,0%	9,6%	5,0%	11,8%	14,4%	8,6%	18,5%	9,4%
2	Partij van de Arbeid (PvdA)	9,2%	15,0%	13,8%	10,7%	14,3%	11,0%	11,0%	12,1%	9,4%	10,0%
3	PVV (Partij voor de Vrijheid)	22,4%	15,4%	23,2%	25,2%	18,4%	20,5%	21,7%	22,8%	14,9%	24,5%
4	CDA	6,6%	7,1%	6,3%	7,2%	2,5%	7,9%	7,3%	6,4%	7,1%	7,4%
5	SP (Socialistische Partij)	14,3%	10,5%	14,8%	16,1%	27,1%	15,9%	12,4%	17,5%	13,3%	18,8%
6	Democraten 66 (D66)	11,2%	12,3%	10,9%	7,8%	10,9%	13,7%	11,4%	11,3%	14,8%	9,5%
7	ChristenUnie	2,7%	1,6%	3,5%	2,6%	4,7%	2,6%	3,2%	2,8%	3,7%	2,5%
8	GROENLINKS	4,0%	6,8%	4,0%	3,0%	0,9%	4,8%	4,5%	3,4%	6,3%	3,8%
9	Staatkundig Gereformeerde Partij (SGP)	0,8%	0,7%	0,2%	0,5%	0,3%	0,2%	0,3%	1,2%	0,2%	0,8%
10	50PLUS	8,5%	6,2%	5,4%	9,6%	5,9%	5,9%	7,3%	7,0%	4,7%	6,1%
11	Partij voor de Dieren	5,4%	6,5%	5,0%	6,0%	6,9%	4,8%	4,7%	5,6%	6,1%	6,0%
12	OPA	0,4%	0,9%	2,5%	1,2%	2,5%	0,6%	1,6%	1,2%	0,5%	1,0%
13	JEZUS LEEFT	0,6%	0,0%	0,4%	0,5%	0,6%	0,3%	0,3%	0,2%	0,3%	0,1%

	stembureau	30	32	33	34	35	36	37	38	39	40
	naam stembureau	School De Zeetuin	School De Tjasker	School De Hasselbraam	Buurtcentrum De Wieken	Zorgcentrum De Kiekendief	Centrum Verpleeghuiszorg Polderbuuren	School Helio-troop	Taalcentrum Almere	School De Oase	School De Duizendpoot
Lijstnr.	Aanduiding										
1	VVD	8,9%	15,6%	17,2%	6,5%	5,7%	13,8%	12,8%	12,6%	15,0%	15,4%
2	Partij van de Arbeid (PvdA)	10,8%	7,5%	11,2%	12,2%	12,8%	14,4%	9,3%	11,9%	8,5%	12,6%
3	PVV (Partij voor de Vrijheid)	22,4%	19,4%	20,7%	21,6%	20,1%	20,9%	22,8%	19,9%	16,0%	17,1%
4	CDA	6,8%	8,0%	5,5%	5,2%	6,5%	12,4%	7,0%	7,0%	8,0%	9,1%
5	SP (Socialistische Partij)	18,9%	13,0%	9,1%	16,4%	22,2%	12,1%	16,4%	16,3%	13,8%	13,3%
6	Democraten 66 (D66)	7,3%	13,9%	16,4%	9,9%	9,1%	9,7%	13,1%	11,5%	11,3%	12,3%
7	ChristenUnie	2,7%	3,4%	4,6%	4,4%	2,3%	1,8%	1,7%	2,1%	4,9%	2,4%
8	GROENLINKS	4,1%	5,5%	4,1%	2,8%	2,6%	2,4%	3,4%	5,5%	5,4%	5,6%
9	Staatkundig Gereformeerde Partij (SGP)	0,0%	0,0%	0,3%	0,5%	1,0%	0,3%	0,0%	0,3%	0,5%	0,3%
10	50PLUS	8,6%	5,2%	5,5%	8,4%	11,0%	5,9%	7,6%	5,3%	7,3%	5,8%
11	Partij voor de Dieren	7,8%	7,0%	4,4%	8,0%	4,7%	5,3%	4,7%	6,5%	8,0%	5,4%
12	OPA	1,1%	1,4%	0,9%	3,3%	1,6%	1,2%	0,7%	0,8%	1,4%	0,3%
13	JEZUS LEEFT	0,5%	0,0%	0,0%	0,7%	0,3%	0,0%	0,4%	0,3%	0,0%	0,4%

	stembureau	41	42	43	44	45	47	48	49	50	51
	naam stembureau	Buurtcentrum Parkwijk	Dependance school De Buitenburg	School De Boven-ton	Buurtcentrum 't Kardoes	Zorgcentrum Buitenhaeghe	Wooncentrum De Rotonde	Montessorischool Muziek-wijk	School De Torteltuyn	School De Lichtboei	School Syncope
Lijstnr.	Aanduiding										
1	VVD	15,1%	12,1%	13,3%	8,2%	8,8%	13,5%	13,3%	15,9%	18,9%	18,9%
2	Partij van de Arbeid (PvdA)	9,7%	7,8%	13,1%	16,8%	7,8%	14,2%	11,1%	7,9%	11,3%	9,8%
3	PVV (Partij voor de Vrijheid)	18,2%	20,1%	16,3%	18,4%	22,7%	21,6%	23,1%	14,8%	16,0%	14,2%
4	CDA	9,3%	7,0%	6,9%	3,8%	8,6%	6,0%	3,8%	7,2%	8,9%	9,1%
5	SP (Socialistische Partij)	12,5%	18,2%	18,2%	17,3%	17,3%	15,6%	14,9%	11,7%	9,6%	10,8%
6	Democraten 66 (D66)	12,6%	11,0%	10,6%	12,6%	8,4%	10,3%	12,6%	14,6%	12,6%	16,6%
7	ChristenUnie	5,5%	3,7%	5,1%	5,2%	5,7%	2,1%	2,0%	6,0%	4,2%	1,7%
8	GROENLINKS	5,2%	3,4%	4,5%	5,2%	3,2%	2,5%	6,0%	6,0%	5,7%	5,2%
9	Staatkundig Gereformeerde Partij (SGP)	0,6%	0,0%	0,0%	0,3%	1,3%	0,8%	0,4%	0,7%	0,4%	0,3%
10	50PLUS	5,7%	7,9%	5,3%	3,8%	8,4%	8,4%	6,2%	5,5%	4,3%	6,5%
11	Partij voor de Dieren	4,3%	6,6%	5,7%	6,0%	5,5%	4,1%	6,0%	7,9%	6,8%	6,4%
12	OPA	1,4%	1,8%	0,6%	0,8%	2,1%	0,8%	0,7%	1,5%	0,9%	0,4%
13	JEZUS LEEFT	0,0%	0,4%	0,4%	1,4%	0,2%	0,0%	0,0%	0,4%	0,4%	0,1%

	stembureau	52	53	54	55	56	57	59	60	61	62
	naam stembureau	School De Vedelaar	De Toonladder, gebouw De Concertmeester	Buurtlokaal De Dop	School De Albatros	School Bommelstein	School De Olijfboom/ 't Zonnewiel	Buurtcentrum Het Forum	School De Bombardon	Filmwijkcentrum	School Aurora I
Lijstnr.	Aanduiding										
1	VVD	13,0%	15,9%	14,5%	19,7%	17,0%	17,8%	9,7%	19,5%	19,0%	15,2%
2	Partij van de Arbeid (PvdA)	13,2%	10,3%	10,4%	8,7%	10,1%	10,5%	10,7%	11,7%	11,5%	10,2%
3	PVV (Partij voor de Vrijheid)	17,1%	17,9%	25,2%	15,5%	15,8%	16,4%	18,4%	12,3%	16,3%	18,7%
4	CDA	5,0%	9,0%	6,9%	7,1%	10,0%	9,5%	7,4%	10,8%	7,0%	8,0%
5	SP (Socialistische Partij)	12,8%	10,8%	11,0%	11,4%	11,4%	13,1%	16,0%	10,7%	13,2%	8,4%
6	Democraten 66 (D66)	16,8%	13,9%	10,2%	15,4%	16,1%	15,6%	13,6%	15,8%	11,5%	14,6%
7	ChristenUnie	1,3%	4,6%	5,5%	2,8%	4,2%	3,8%	3,2%	4,7%	4,5%	6,0%
8	GROENLINKS	5,8%	3,4%	3,5%	4,6%	4,3%	6,1%	3,6%	3,7%	4,9%	6,2%
9	Staatkundig Gereformeerde Partij (SGP)	0,2%	0,4%	0,9%	0,7%	0,0%	0,2%	1,9%	0,4%	0,3%	0,1%
10	50PLUS	8,3%	7,5%	5,0%	5,9%	4,3%	2,5%	7,1%	4,7%	5,9%	4,6%
11	Partij voor de Dieren	5,8%	4,6%	6,0%	6,5%	5,3%	3,3%	6,8%	5,0%	5,1%	7,2%
12	OPA	0,7%	1,5%	0,2%	1,6%	1,1%	1,0%	1,5%	0,7%	0,7%	0,5%
13	JEZUS LEEFT	0,2%	0,2%	0,8%	0,2%	0,4%	0,2%	0,2%	0,0%	0,2%	0,1%

	stembureau	63	64	65	66	69	70	71	72	73	74
	naam stembureau	Dependance School de Kraanvogel	Stichting Stad & Natuur	School De Kraanvogel	Arte Col- lege	School De Omnibus	School Letterland	School Het Palet	School De Optimist	School de Archipel I	School de Egelantier
Lijstnr.	Aanduiding										
1	VVD	14,8%	41,3%	22,8%	23,7%	28,8%	15,1%	14,0%	16,8%	19,2%	16,8%
2	Partij van de Arbeid (PvdA)	8,6%	3,2%	8,6%	13,4%	7,7%	12,0%	9,0%	9,7%	8,8%	10,1%
3	PVV (Partij voor de Vrijheid)	22,2%	9,9%	14,2%	10,8%	13,9%	17,9%	18,9%	18,7%	21,4%	20,9%
4	CDA	7,2%	12,5%	10,1%	5,7%	10,7%	6,3%	7,1%	8,2%	5,2%	6,6%
5	SP (Socialistische Partij)	13,9%	2,3%	7,6%	11,1%	5,6%	13,1%	14,2%	11,3%	11,6%	11,3%
6	Democraten 66 (D66)	13,3%	10,8%	17,1%	19,1%	18,9%	16,8%	14,1%	15,6%	17,0%	14,4%
7	ChristenUnie	4,6%	0,8%	2,5%	3,7%	1,1%	2,8%	3,6%	3,9%	0,8%	3,8%
8	GROENLINKS	4,9%	7,3%	7,4%	3,2%	2,7%	6,6%	3,9%	3,5%	4,4%	2,3%
9	Staatkundig Gereformeerde Partij (SGP)	1,1%	1,1%	0,6%	0,6%	0,0%	0,7%	0,6%	0,4%	0,2%	0,5%
10	50PLUS	4,2%	4,3%	4,7%	1,3%	5,4%	3,1%	6,2%	6,0%	5,0%	6,0%
11	Partij voor de Dieren	4,0%	5,5%	3,5%	6,9%	4,0%	4,4%	7,6%	4,8%	5,2%	5,6%
12	OPA	1,1%	1,1%	0,5%	0,0%	0,8%	1,1%	0,7%	0,7%	0,4%	0,7%
13	JEZUS LEEFT	0,2%	0,0%	0,4%	0,3%	0,2%	0,0%	0,0%	0,4%	0,8%	1,1%

	stembureau	76	77	78	79	80	81	82	83	84	85
	naam stembureau	Brede school Het Meesterwerk	School De Archipel II	Buurtont moetings- centrum Het Boeg- beeld	Gebouw De Com- positie	School Het Avon- tuur	Buurthuis De Car- toon	School De Windwij- zer	School Het Kristal	Flevozie- kenhuis	School Panta Rhei
Lijstnr.	Aanduiding										
1	VVD	15,6%	21,2%	18,6%	27,8%	19,3%	25,2%	34,8%	12,7%	15,8%	16,4%
2	Partij van de Arbeid (PvdA)	10,7%	11,9%	10,8%	6,2%	10,4%	7,3%	8,0%	9,6%	9,1%	7,6%
3	PVV (Partij voor de Vrijheid)	18,6%	17,0%	18,2%	18,3%	17,0%	14,0%	13,4%	22,9%	19,2%	19,8%
4	CDA	5,5%	5,6%	7,3%	9,0%	7,7%	8,3%	8,7%	6,5%	6,6%	8,1%
5	SP (Socialistische Partij)	10,3%	12,1%	14,9%	10,8%	14,4%	9,6%	6,1%	18,1%	14,1%	14,3%
6	Democraten 66 (D66)	17,8%	15,6%	16,2%	14,5%	14,9%	14,4%	15,5%	11,0%	15,4%	10,6%
7	ChristenUnie	4,2%	1,7%	2,4%	4,2%	2,6%	2,3%	2,2%	4,2%	1,9%	4,1%
8	GROENLINKS	4,8%	3,6%	3,6%	3,5%	4,0%	6,2%	2,5%	3,4%	4,5%	4,4%
9	Staatkundig Gereformeerde Partij (SGP)	1,3%	0,7%	0,6%	0,4%	0,1%	0,0%	0,4%	1,1%	0,6%	0,5%
10	50PLUS	5,7%	3,6%	3,2%	1,8%	4,0%	6,4%	2,6%	3,1%	7,2%	5,8%
11	Partij voor de Dieren	4,6%	5,8%	2,6%	2,9%	4,0%	4,8%	5,0%	5,1%	3,5%	7,3%
12	OPA	0,4%	0,9%	1,1%	0,0%	0,7%	1,1%	0,6%	1,7%	1,9%	0,9%
13	JEZUS LEEFT	0,4%	0,4%	0,6%	0,7%	0,7%	0,4%	0,3%	0,3%	0,2%	0,3%

	stembureau	86	89	91	92	93	95	96	97	98	102
	naam stembureau	Kerkcentrum Goede Rede	School De Dukdalf	Gezondheidscentrum Archipel	School Aurora II	Dependance School De Optimist	School De Architect	Restaurant De Waterlinie	Station NS Almere Muziekwijk	Portocabin Station NS Almere Centrum	Gezondheidscentrum Castrovalva
Lijstnr.	Aanduiding										
1	VVD	11,8%	17,0%	11,3%	17,7%	16,8%	11,5%	36,0%	11,1%	13,7%	14,8%
2	Partij van de Arbeid (PvdA)	9,1%	12,6%	9,6%	9,4%	8,9%	10,0%	7,6%	17,7%	13,0%	14,1%
3	PVV (Partij voor de Vrijheid)	24,9%	18,4%	17,8%	14,8%	18,4%	23,6%	13,5%	12,6%	13,8%	18,5%
4	CDA	8,4%	8,0%	8,3%	7,1%	10,2%	5,5%	7,8%	9,1%	6,4%	9,0%
5	SP (Socialistische Partij)	15,6%	13,6%	11,0%	12,5%	14,3%	14,1%	5,1%	11,8%	13,1%	11,9%
6	Democraten 66 (D66)	8,2%	13,8%	16,8%	15,6%	12,2%	12,9%	18,4%	13,7%	17,6%	13,0%
7	ChristenUnie	1,9%	6,0%	3,6%	5,2%	3,6%	2,3%	1,4%	3,7%	3,1%	3,7%
8	GROENLINKS	4,6%	3,0%	3,8%	4,8%	3,6%	4,0%	4,1%	6,8%	7,0%	3,5%
9	Staatkundig Gereformeerde Partij (SGP)	0,2%	0,5%	0,6%	0,0%	0,3%	1,0%	0,0%	0,0%	0,2%	0,5%
10	50PLUS	9,0%	2,5%	9,3%	6,0%	7,1%	7,2%	1,9%	6,7%	4,4%	6,0%
11	Partij voor de Dieren	5,3%	4,1%	5,7%	5,5%	4,1%	7,0%	3,5%	5,3%	6,8%	4,0%
12	OPA	0,7%	0,2%	1,5%	0,3%	0,5%	0,5%	0,5%	1,3%	0,7%	0,9%
13	JEZUS LEEFT	0,3%	0,2%	0,6%	1,0%	0,0%	0,4%	0,2%	0,3%	0,2%	0,0%

	stembureau	105	109	111
	naam stembureau	School Polygoon	Activitei- tencen- trum Wierden- dok	Gebieds- kantoor Poort
Lijstnr.	Aanduiding			
1	VVD	16,1%	18,8%	22,7%
2	Partij van de Arbeid (PvdA)	15,3%	9,3%	14,4%
3	PVV (Partij voor de Vrijheid)	11,8%	18,1%	17,1%
4	CDA	6,7%	6,4%	5,3%
5	SP (Socialistische Partij)	11,3%	10,8%	10,4%
6	Democraten 66 (D66)	18,1%	13,0%	15,2%
7	ChristenUnie	1,7%	0,8%	3,2%
8	GROENLINKS	9,1%	6,7%	3,5%
9	Staatkundig Gereformeerde Partij (SGP)	0,6%	0,0%	0,0%
10	50PLUS	4,0%	7,1%	2,9%
11	Partij voor de Dieren	4,5%	8,2%	4,8%
12	OPA	0,7%	0,7%	0,3%
13	JEZUS LEEFT	0,1%	0,1%	0,0%

Tabel 3. Opkomstpercentage en percentagestemmen per partij, naar stadsdeel en wijk (Provinciale Staten)

	opkomstpercentage	VVD	Partij van de Arbeid (P.v.d.A.)	PVV (Partij voor de Vrijheid)	CDA	SP (Socialistische Partij)	Democraten 66 (D66)	Christen Unie	GROENLINKS	Staatkundig Gere- formeerde Partij (SGP)	50PLUS	Partij voor de Dieren	OPA	JEZUS LEEFT
ALMERE Totaal	40,3%	16,5%	10,5%	18,0%	7,4%	12,9%	13,7%	3,1%	4,8%	0,4%	5,7%	5,6%	0,9%	0,3%
Almere Haven	44,2%	14,2%	10,3%	19,6%	6,9%	14,0%	11,7%	1,6%	6,1%	0,3%	7,4%	6,7%	0,9%	0,3%
Centrum Haven	39,7%	13,1%	8,1%	26,6%	4,5%	15,7%	11,4%	1,4%	2,4%	0,2%	10,2%	5,0%	1,4%	0,0%
De Werven	38,8%	11,8%	9,1%	24,9%	8,4%	15,6%	8,2%	1,9%	4,6%	0,2%	9,0%	5,3%	0,7%	0,3%
De Hoven	46,2%	8,8%	10,6%	18,8%	8,7%	16,3%	15,0%	2,7%	5,5%	0,2%	5,3%	7,1%	0,7%	0,4%
De Meenten	45,8%	14,6%	9,7%	19,4%	8,0%	14,7%	11,0%	1,2%	7,2%	0,0%	5,2%	7,5%	1,3%	0,1%
De Grienden	50,5%	10,5%	11,8%	19,1%	4,9%	15,1%	12,8%	2,4%	7,3%	0,3%	6,3%	7,9%	1,1%	0,5%
De Marken	47,7%	15,2%	9,1%	16,7%	5,5%	14,5%	12,2%	1,0%	7,2%	0,7%	10,3%	6,0%	0,9%	0,7%
De Gouwen	64,5%	16,9%	15,0%	15,4%	7,1%	10,5%	12,3%	1,6%	6,8%	0,7%	6,2%	6,5%	0,9%	0,0%
De Wierden	38,9%	14,1%	9,2%	22,4%	6,6%	14,3%	11,2%	2,7%	4,0%	0,8%	8,5%	5,4%	0,4%	0,6%
De Velden	33,6%	18,8%	9,3%	18,1%	6,4%	10,8%	13,0%	0,8%	6,7%	0,0%	7,1%	8,2%	0,7%	0,1%

	opkomstpercentage	VVD	Partij van de Arbeid (P.v.d.A.)	PVV (Partij voor de Vrijheid)	CDA	SP (Socialistische Partij)	Democraten 66 (D66)	ChristenUnie	GROENLINKS	Staatkundig Gere- formeerde Partij (SGP)	50PLUS	Partij voor de Dieren	OPA	JEZUS LEEFT
Almere Stad	41,4%	16,1%	11,1%	18,1%	7,6%	13,0%	13,9%	3,2%	4,6%	0,4%	5,6%	5,1%	0,9%	0,3%
Centrum Almere Stad	103,5%	13,5%	12,0%	16,0%	6,3%	14,7%	15,6%	3,3%	5,7%	0,4%	5,7%	5,4%	1,0%	0,3%
Filmwijk	41,7%	18,1%	12,8%	13,8%	7,8%	12,0%	14,7%	3,6%	6,0%	0,5%	5,0%	4,9%	0,7%	0,1%
Danswijk	33,5%	14,6%	9,6%	23,9%	7,0%	12,3%	11,5%	5,1%	4,1%	1,0%	4,7%	5,1%	0,5%	0,5%
Parkwijk	37,1%	19,1%	10,6%	17,8%	8,9%	9,0%	15,4%	3,1%	5,2%	0,5%	5,2%	4,2%	0,8%	0,2%
Verzetswijk	50,6%	16,1%	10,0%	17,6%	9,4%	12,7%	13,7%	4,8%	5,5%	0,4%	4,5%	3,9%	1,3%	0,1%
Waterwijk	38,1%	13,2%	9,6%	22,1%	7,6%	15,2%	10,5%	3,2%	4,2%	0,5%	6,4%	5,9%	1,2%	0,2%
Tussen de Vaarten Noord	35,2%	14,0%	9,0%	18,9%	7,1%	14,2%	14,1%	3,6%	3,9%	0,6%	6,2%	7,6%	0,7%	0,0%
Tussen de Vaarten Zuid	33,6%	18,1%	10,1%	18,5%	8,3%	11,6%	14,7%	3,9%	3,8%	0,6%	5,4%	4,2%	0,5%	0,3%
Staatsliedenwijk	24,1%	8,2%	16,8%	18,4%	3,8%	17,3%	12,6%	5,2%	5,2%	0,3%	3,8%	6,0%	0,8%	1,4%
Kruidenwijk	39,1%	12,4%	10,8%	21,0%	7,3%	16,2%	12,8%	2,2%	4,6%	0,2%	6,2%	5,3%	0,7%	0,3%
Stedenwijk	32,5%	8,7%	12,3%	22,9%	6,1%	17,9%	10,2%	3,1%	3,1%	0,7%	7,3%	5,8%	1,6%	0,4%
Muziekwijk Noord	48,9%	15,6%	11,9%	16,3%	7,9%	11,5%	14,6%	2,9%	5,3%	0,3%	6,7%	5,8%	0,9%	0,2%
Muziekwijk Zuid	42,7%	13,3%	12,8%	19,0%	7,4%	16,0%	10,5%	3,0%	4,3%	0,3%	6,8%	5,6%	0,6%	0,3%
Literatuurwijk	36,2%	19,1%	10,0%	17,0%	8,2%	11,4%	17,1%	2,4%	4,0%	0,5%	5,0%	3,9%	1,1%	0,4%
Noorderplassen	38,8%	35,3%	7,9%	13,4%	8,4%	5,7%	16,6%	1,9%	3,1%	0,2%	2,4%	4,4%	0,5%	0,2%

	opkomstpercentage	VVD	Partij van de Arbeid (P.v.d.A.)	PVV (Partij voor de Vrijheid)	CDA	SP (Socialistische Partij)	Democraten 66 (D66)	ChristenUnie	GROENLINKS	Staatkundig Gere- formeerde Partij (SGP)	50PLUS	Partij voor de Dieren	OPA	JEZUS LEEFT
Almere Buiten	37,8%	16,5%	9,5%	17,8%	7,2%	13,0%	14,0%	3,7%	4,5%	0,5%	5,6%	6,2%	1,1%	0,4%
Centrum Almere Buiten	33,8%	8,8%	7,8%	22,7%	8,6%	17,3%	8,4%	5,7%	3,2%	1,3%	8,4%	5,5%	2,1%	0,2%
Oostvaardersbuurt	30,4%	16,9%	11,0%	20,0%	7,1%	12,1%	14,2%	4,6%	2,5%	0,5%	4,7%	5,0%	0,5%	0,8%
Seizoenenbuurt	41,3%	16,4%	9,9%	16,8%	7,6%	10,4%	15,0%	5,7%	5,5%	0,1%	5,2%	6,4%	0,4%	0,6%
Molenbuurt	38,6%	11,3%	9,7%	20,5%	6,7%	14,6%	12,1%	3,8%	4,2%	0,2%	6,7%	7,5%	2,3%	0,3%
Bouwmeesterbuurt	36,7%	12,8%	9,4%	20,9%	6,4%	14,0%	12,3%	3,2%	4,5%	0,8%	7,2%	7,4%	0,8%	0,2%
Landgoederenbuurt	43,8%	17,0%	10,1%	15,8%	10,0%	11,4%	16,1%	4,2%	4,3%	0,0%	4,3%	5,3%	1,1%	0,4%
Faunabuurt	44,0%	16,3%	9,3%	16,5%	7,2%	12,9%	14,8%	2,9%	4,2%	1,1%	6,3%	6,6%	1,5%	0,2%
Bloemenbuurt	43,6%	14,1%	7,8%	17,2%	7,1%	14,6%	13,0%	4,9%	4,8%	0,4%	6,6%	7,3%	1,6%	0,4%
Regenboogbuurt	44,4%	18,5%	9,4%	14,9%	7,1%	13,3%	14,8%	3,7%	6,3%	0,2%	4,7%	6,1%	0,5%	0,3%
Indischebuurt	22,7%	12,7%	9,6%	22,9%	6,5%	18,1%	11,0%	4,2%	3,4%	1,1%	3,1%	5,1%	1,7%	0,3%
Eilandenbuurt	31,6%	20,4%	10,7%	18,7%	5,4%	11,9%	16,2%	1,4%	3,9%	0,5%	4,1%	5,6%	0,7%	0,6%
Stripheldenbuurt	34,8%	21,0%	10,1%	15,8%	7,7%	12,9%	14,4%	2,4%	4,8%	0,4%	4,3%	5,0%	0,4%	0,6%
Sieradenbuurt	41,6%	25,2%	7,3%	14,0%	8,3%	9,6%	14,4%	2,3%	6,2%	0,0%	6,4%	4,8%	1,1%	0,4%
Almere Poort	27,6%	22,4%	12,9%	14,6%	6,1%	10,5%	18,0%	2,6%	4,0%	0,2%	2,5%	5,7%	0,3%	0,2%
Europakwartier	35,0%	23,7%	13,4%	10,8%	5,7%	11,1%	19,1%	3,7%	3,2%	0,6%	1,3%	6,9%	0,0%	0,3%
Columbuskwartier	26,5%	21,2%	11,7%	16,3%	6,7%	10,0%	18,6%	1,4%	4,9%	0,0%	3,3%	5,2%	0,6%	0,1%
Homeruskwartier	21,9%	22,7%	14,4%	17,1%	5,3%	10,4%	15,2%	3,2%	3,5%	0,0%	2,9%	4,8%	0,3%	0,0%
Almere Hout / Vogelhorst	62,1%	41,3%	3,2%	9,9%	12,5%	2,3%	10,8%	0,8%	7,3%	1,1%	4,3%	5,5%	1,1%	0,0%

Tabel 4. Opkomstpercentage en aantal stemmen per partij, naar stembureau (Waterschap)

	stembureau		1	2	3	4	7	8	9	12	13
	naam stembureau	Totaal	Stadhuis	Zorgcentrum De Overloop	School De Polderhof	School De Loofhut	School De Klaverweide	School Het Drieluik	Buurtcentrum Amerika	Buurtcentrum Meenten en Grienden	School De Regenboog
	opgeroepen	149290	1413	1151	1321	2247	1686	2270	3174	1492	1351
	toegelaten kiezers	54723	994	417	555	995	657	638	777	679	623
	geldige stembiljetten	52778	924	399	538	958	634	619	754	660	583
	ongeldige stembiljetten	552	22	1	6	4	19	3	11	10	10
	blanco stembiljetten	1365	46	17	10	34	4	16	11	9	30
	opkomstpercentage	36,7%	70,3%	36,2%	42,0%	44,3%	39,0%	28,1%	24,5%	45,5%	46,1%
Lijstnr.	Aanduiding										
1	Water, Wonen en Natuur	19517	338	157	228	390	240	237	274	274	261
2	Werk aan Water	3428	35	29	37	71	27	47	66	59	37
3	CDA	4850	87	19	55	76	54	54	61	62	40
4	Algemene Waterschapspartij	6035	113	35	41	104	70	55	86	77	71
5	VVD	8628	178	58	56	126	125	122	169	66	50
6	ChristenUnie	2704	67	9	25	26	16	29	27	19	23
7	Staatkundig Gereformeerde Partij (SGP)	488	11	8	9	12	0	10	8	1	7
8	50PLUS	7128	95	84	87	153	102	65	63	102	94

	stembureau	14	15	16	17	21	23	24	26	27	29
	naam stembureau	School De Wierwinde	School De Flierefluiter	School Het Samen spel Midden	School De Achtbaan	School Het Samen spel Noord	School Digitalis	School De Kameleon	School De Driemas ter	School Het Spec trum	School De Argonaut
	opgeroepen	1435	1532	1701	1643	1470	2541	2713	3199	3209	2327
	toegelaten kiezers	506	933	465	628	317	846	726	909	1295	768
	geldige stembiljetten	494	899	448	610	295	820	702	887	1247	740
	ongeldige stembiljetten	4	7	7	9	9	8	4	9	10	11
	blanco stembiljetten	9	27	10	9	13	17	20	12	32	17
	opkomstpercentage	35,3%	60,9%	27,3%	38,2%	21,6%	33,3%	26,8%	28,4%	40,4%	33,0%
Lijstnr.	Aanduiding										
1	Water, Wonen en Natuur	216	336	195	256	97	318	276	336	461	292
2	Werk aan Water	28	67	27	31	22	52	33	63	83	58
3	CDA	39	76	40	42	20	76	73	60	124	71
4	Algemene Waterschapspartij	44	118	56	72	41	112	71	101	156	100
5	VVD	67	140	42	56	22	86	105	101	208	59
6	ChristenUnie	20	22	29	29	25	49	27	57	64	32
7	Staatkundig Gereformeerde Partij (SGP)	3	10	5	5	3	7	9	10	10	8
8	50PLUS	77	130	54	119	65	120	108	159	141	120

	stembureau	30	32	33	34	35	36	37	38	39	40
	naam stembureau	School De Zeetuin	School De Tjasker	School De Hasselbraam	Buurtcentrum De Wieken	Zorgcentrum De Kiekendief	Centrum Verpleeghuiszorg Polderbuuren	School Helio-troop	Taalcentrum Almere	School De Oase	School De Duizendpoot
	opgeroepen	875	1733	1719	1661	1068	1238	1235	2568	1222	1522
	toegelaten kiezers	358	634	605	546	369	328	675	741	419	685
	geldige stembiljetten	345	602	588	525	353	317	655	717	407	657
	ongeldige stembiljetten	5	12	4	8	3	4	7	5	2	6
	blanco stembiljetten	9	21	13	13	13	6	14	19	10	22
	opkomstpercentage	40,9%	36,6%	35,2%	32,9%	34,6%	26,5%	54,7%	28,9%	34,3%	45,0%
Lijstnr.	Aanduiding										
1	Water, Wonen en Natuur	115	220	228	200	146	108	256	330	140	243
2	Werk aan Water	31	45	36	37	23	17	37	38	31	51
3	CDA	21	63	40	53	28	45	67	57	38	57
4	Algemene Waterschapspartij	54	63	73	62	37	36	84	74	54	75
5	VVD	33	95	103	33	22	41	76	71	47	103
6	ChristenUnie	13	31	40	33	10	13	20	18	29	31
7	Staatkundig Gereformeerde Partij (SGP)	0	5	6	2	7	1	3	8	2	8
8	50PLUS	78	80	62	105	80	56	112	121	66	89

	stembureau	41	42	43	44	45	47	48	49	50	51
	naam stembureau	Buurtcentrum Parkwijk	Dependance school De Buitenburg	School De Boven-ton	Buurtcentrum 't Kardoes	Zorgcentrum Buitenhaeghe	Wooncentrum De Rotonde	Montessorischool Muziek-wijk	School De Torteltuyn	School De Lichtboei	School Syncope
	opgeroepen	2049	1962	1466	1725	1551	1285	1451	1960	1161	2894
	toegelaten kiezers	937	717	486	372	464	495	432	881	515	999
	geldige stembiljetten	897	697	467	355	451	483	421	863	502	967
	ongeldige stembiljetten	13	8	3	6	6	4	3	8	3	9
	blanco stembiljetten	20	12	16	10	7	8	8	11	10	21
	opkomstpercentage	45,7%	36,5%	33,2%	21,6%	29,9%	38,5%	29,8%	44,9%	44,4%	34,5%
Lijstnr.	Aanduiding										
1	Water, Wonen en Natuur	308	262	186	131	147	187	171	320	171	356
2	Werk aan Water	56	43	41	33	35	20	33	39	41	74
3	CDA	103	59	53	21	52	40	26	83	47	97
4	Algemene Waterschapspartij	98	90	54	48	50	43	34	99	70	129
5	VVD	138	94	55	42	45	58	54	135	87	150
6	ChristenUnie	69	40	31	30	33	23	21	68	32	33
7	Staatkundig Gereformeerde Partij (SGP)	7	3	3	6	7	6	5	13	2	5
8	50PLUS	118	106	44	44	82	106	77	106	52	123

	stembureau	52	53	54	55	56	57	59	60	61	62
	naam stembureau	School De Vedelaar	De Toonladder, gebouw De Concertmeester	Buurtlokaal De Dop	School De Albatros	School Bommelstein	School De Olijfboom/ 't Zonnewiel	Buurtcentrum Het Forum	School De Bombardon	Filmwijkcentrum	School Aurora I
	opgeroepen	1644	1616	2093	2887	2001	1239	1533	1609	3205	1895
	toegelaten kiezers	523	803	602	1185	812	581	604	684	1181	752
	geldige stembiljetten	503	773	582	1153	789	560	592	669	1131	719
	ongeldige stembiljetten	4	10	10	13	7	3	2	2	10	8
	blanco stembiljetten	16	18	10	19	16	18	10	13	40	25
	opkomstpercentage	31,8%	49,7%	28,8%	41,0%	40,6%	46,9%	39,4%	42,5%	36,8%	39,7%
Lijstnr.	Aanduiding										
1	Water, Wonen en Natuur	199	268	184	434	303	208	236	257	397	267
2	Werk aan Water	17	41	48	81	50	43	44	41	63	58
3	CDA	42	101	41	119	70	50	48	70	102	62
4	Algemene Waterschapspartij	67	80	70	118	114	70	53	70	117	78
5	VVD	75	122	102	194	121	92	56	108	215	110
6	ChristenUnie	17	46	47	47	50	30	43	47	77	57
7	Staatkundig Gereformeerde Partij (SGP)	6	7	5	12	5	2	13	2	4	6
8	50PLUS	80	108	85	148	76	65	99	74	156	81

	stembureau	63	64	65	66	69	70	71	72	73	74
	naam stembureau	Dependance School de Kraanvogel	Stichting Stad & Natuur	School De Kraanvogel	Arte College	School De Omnibus	School Letterland	School Het Palet	School De Optimist	School de Archipel I	School de Egelantier
	opgeroepen	1459	1251	2085	1891	1266	1469	3160	3006	2070	2797
	toegelaten kiezers	463	726	767	621	593	463	1012	748	498	733
	geldige stembiljetten	446	716	736	596	579	443	958	714	477	705
	ongeldige stembiljetten	7	3	11	7	2	4	16	7	6	14
	blanco stembiljetten	10	7	19	18	12	15	33	27	15	15
	opkomstpercentage	31,7%	58,0%	36,8%	32,8%	46,8%	31,5%	32,0%	24,9%	24,1%	26,2%
Lijstnr.	Aanduiding										
1	Water, Wonen en Natuur	156	193	216	210	187	172	353	235	184	252
2	Werk aan Water	30	45	33	37	20	21	66	37	21	35
3	CDA	36	84	63	49	85	35	78	76	39	57
4	Algemene Waterschapspartij	57	53	127	71	60	55	112	77	57	67
5	VVD	62	257	172	161	158	74	135	113	103	146
6	ChristenUnie	34	16	32	36	18	27	54	45	24	44
7	Staatkundig Gereformeerde Partij (SGP)	6	10	10	4	2	1	12	4	1	9
8	50PLUS	65	58	83	28	49	58	148	127	48	95

	stembureau	76	77	78	79	80	81	82	83	84	85
	naam stembureau	Brede school Het Meesterwerk	School De Archipel II	Buurtontmoetingscentrum Het Boegbeeld	Gebouw De Compositie	School Het Avontuur	Buurthuis De Cartoon	School De Windwijzer	School Het Kristal	Flevoziekenhuis	School Pantarhei
	opgeroepenen	1400	2253	2861	1045	1810	1408	2920	1686	1079	1044
	toegelaten kiezers	446	740	812	433	687	537	1038	347	604	642
	geldige stembiljetten	430	721	778	421	666	517	1007	338	579	624
	ongeldige stembiljetten	3	2	14	6	2	6	8	1	4	6
	blanco stembiljetten	14	17	19	6	19	12	20	7	20	12
	opkomstpercentage	31,9%	32,8%	28,4%	41,4%	38,0%	38,1%	35,5%	20,6%	56,0%	61,5%
Lijstnr.	Aanduiding										
1	Water, Wonen en Natuur	168	269	290	125	224	157	296	127	204	215
2	Werk aan Water	26	35	49	27	39	22	54	33	43	52
3	CDA	42	64	80	37	65	58	94	33	57	65
4	Algemene Waterschapspartij	53	76	76	40	99	46	74	37	60	70
5	VVD	55	160	156	125	141	142	357	34	93	99
6	ChristenUnie	23	32	36	27	33	20	49	28	16	25
7	Staatkundig Gereformeerde Partij (SGP)	8	5	6	6	4	2	13	7	7	5
8	50PLUS	55	80	85	34	61	70	70	39	99	93

	stembureau	86	89	91	92	93	95	96	97	98	102
	naam stembureau	Kerkcentrum Goede Rede	School De Dukdalf	Gezondheidscentrum Archipel	School Aurora II	Dependance School De Optimist	School De Architect	Restaurant De Waterlinie	Station NS Almere Muziekwijk	Portocabin Station NS Almere Centrum	Gezondheidscentrum Castrovalva
	opgeroepen	2632	1422	1478	1873	1273	2417	1678	0	0	1509
	toegelaten kiezers	932	422	468	662	376	777	614	602	1184	525
	geldige stembiljetten	890	410	454	642	360	744	605	578	1131	510
	ongeldige stembiljetten	13	6	1	1	0	8	3	6	11	3
	blanco stembiljetten	29	6	14	20	16	26	6	18	43	15
	opkomstpercentage	35,4%	29,7%	31,7%	35,3%	29,5%	32,1%	36,6%	nvt	nvt	34,8%
Lijstnr.	Aanduiding										
1	Water, Wonen en Natuur	303	125	176	249	121	287	218	213	400	183
2	Werk aan Water	79	35	33	32	16	47	34	35	85	28
3	CDA	76	46	39	57	34	62	55	72	109	53
4	Algemene Waterschapspartij	115	42	44	74	49	81	54	88	156	60
5	VVD	115	84	51	117	54	90	186	68	180	78
6	ChristenUnie	34	32	24	49	29	33	15	30	64	34
7	Staatkundig Gereformeerde Partij (SGP)	6	1	5	7	0	13	7	5	13	4
8	50PLUS	162	45	82	57	57	131	36	67	124	70

	stembureau	105	109	111
	naam stembureau	School Polygoon	Activitei- tencen- trum Wierden- dok	Gebieds- kantoor Poort
	opgeroepen	2536	2752	1818
	toegelaten kiezers	912	857	369
	geldige stembiljetten	869	823	360
	ongeldige stembiljetten	10	8	1
	blanco stembiljetten	30	26	8
	opkomstpercentage	36,0%	31,1%	20,3%
Lijstnr.	Aanduiding			
1	Water, Wonen en Natuur	376	331	142
2	Werk aan Water	66	64	30
3	CDA	75	63	28
4	Algemene Waterschapspartij	94	79	45
5	VVD	142	133	74
6	ChristenUnie	35	19	13
7	Staatkundig Gereformeerde Partij (SGP)	5	2	1
8	50PLUS	76	132	27

Tabel 5. Percentage stemmen per partij, naar stembureau (Waterschap)

	stembureau		1	2	3	4	7	8	9	12	13
	naam stembureau	Totaal	Stadhuis	Zorgcentrum De Overloop	School De Polderhof	School De Loofhut	School De Klaverweide	School Het Drieluik	Buurtcentrum Amerika	Buurtcentrum Meenten en Grienden	School De Regenboog
Lijstnr.	Aanduiding										
1	Water, Wonen en Natuur	37,0%	36,6%	39,3%	42,4%	40,7%	37,9%	38,3%	36,3%	41,5%	44,8%
2	Werk aan Water	6,5%	3,8%	7,3%	6,9%	7,4%	4,3%	7,6%	8,8%	8,9%	6,3%
3	CDA	9,2%	9,4%	4,8%	10,2%	7,9%	8,5%	8,7%	8,1%	9,4%	6,9%
4	Algemene Waterschapspartij	11,4%	12,2%	8,8%	7,6%	10,9%	11,0%	8,9%	11,4%	11,7%	12,2%
5	VVD	16,3%	19,3%	14,5%	10,4%	13,2%	19,7%	19,7%	22,4%	10,0%	8,6%
6	ChristenUnie	5,1%	7,3%	2,3%	4,6%	2,7%	2,5%	4,7%	3,6%	2,9%	3,9%
7	Staatkundig Gereformeerde Partij (SGP)	0,9%	1,2%	2,0%	1,7%	1,3%	0,0%	1,6%	1,1%	0,2%	1,2%
8	50PLUS	13,5%	10,3%	21,1%	16,2%	16,0%	16,1%	10,5%	8,4%	15,5%	16,1%

	stembureau	14	15	16	17	21	23	24	26	27	29
	naam stembureau	School De Wierwinde	School De Flierefluiter	School Het Samspel Midden	School De Achtbaan	School Het Samspel Noord	School Digitalis	School De Kameleon	School De Driemaster	School Het Spectrum	School De Argonaut
Lijstnr.	Aanduiding										
1	Water, Wonen en Natuur	43,7%	37,4%	43,5%	42,0%	32,9%	38,8%	39,3%	37,9%	37,0%	39,5%
2	Werk aan Water	5,7%	7,5%	6,0%	5,1%	7,5%	6,3%	4,7%	7,1%	6,7%	7,8%
3	CDA	7,9%	8,5%	8,9%	6,9%	6,8%	9,3%	10,4%	6,8%	9,9%	9,6%
4	Algemene Waterschapspartij	8,9%	13,1%	12,5%	11,8%	13,9%	13,7%	10,1%	11,4%	12,5%	13,5%
5	VVD	13,6%	15,6%	9,4%	9,2%	7,5%	10,5%	15,0%	11,4%	16,7%	8,0%
6	ChristenUnie	4,0%	2,4%	6,5%	4,8%	8,5%	6,0%	3,8%	6,4%	5,1%	4,3%
7	Staatkundig Gereformeerde Partij (SGP)	0,6%	1,1%	1,1%	0,8%	1,0%	0,9%	1,3%	1,1%	0,8%	1,1%
8	50PLUS	15,6%	14,5%	12,1%	19,5%	22,0%	14,6%	15,4%	17,9%	11,3%	16,2%

	stembureau	30	32	33	34	35	36	37	38	39	40
	naam stembureau	School De Zeetuin	School De Tjasker	School De Hasselbraam	Buurtcentrum De Wieken	Zorgcentrum De Kiekendief	Centrum Verpleeghuiszorg Polderbuuren	School Helio-troop	Taalcentrum Almere	School De Oase	School De Duizendpoot
Lijstnr.	Aanduiding										
1	Water, Wonen en Natuur	33,3%	36,5%	38,8%	38,1%	41,4%	34,1%	39,1%	46,0%	34,4%	37,0%
2	Werk aan Water	9,0%	7,5%	6,1%	7,0%	6,5%	5,4%	5,6%	5,3%	7,6%	7,8%
3	CDA	6,1%	10,5%	6,8%	10,1%	7,9%	14,2%	10,2%	7,9%	9,3%	8,7%
4	Algemene Waterschapspartij	15,7%	10,5%	12,4%	11,8%	10,5%	11,4%	12,8%	10,3%	13,3%	11,4%
5	VVD	9,6%	15,8%	17,5%	6,3%	6,2%	12,9%	11,6%	9,9%	11,5%	15,7%
6	ChristenUnie	3,8%	5,1%	6,8%	6,3%	2,8%	4,1%	3,1%	2,5%	7,1%	4,7%
7	Staatkundig Gereformeerde Partij (SGP)	0,0%	0,8%	1,0%	0,4%	2,0%	0,3%	0,5%	1,1%	0,5%	1,2%
8	50PLUS	22,6%	13,3%	10,5%	20,0%	22,7%	17,7%	17,1%	16,9%	16,2%	13,5%

	stembureau	41	42	43	44	45	47	48	49	50	51
	naam stembureau	Buurtcentrum Parkwijk	Dependance school De Buitenburg	School De Boven-ton	Buurtcentrum 't Kardoes	Zorgcentrum Buitenhaeghe	Wooncentrum De Rotonde	Montessorischool Muziek-wijk	School De Torteltuyn	School De Lichtboei	School Syncope
Lijstnr.	Aanduiding										
1	Water, Wonen en Natuur	34,3%	37,6%	39,8%	36,9%	32,6%	38,7%	40,6%	37,1%	34,1%	36,8%
2	Werk aan Water	6,2%	6,2%	8,8%	9,3%	7,8%	4,1%	7,8%	4,5%	8,2%	7,7%
3	CDA	11,5%	8,5%	11,3%	5,9%	11,5%	8,3%	6,2%	9,6%	9,4%	10,0%
4	Algemene Waterschapspartij	10,9%	12,9%	11,6%	13,5%	11,1%	8,9%	8,1%	11,5%	13,9%	13,3%
5	VVD	15,4%	13,5%	11,8%	11,8%	10,0%	12,0%	12,8%	15,6%	17,3%	15,5%
6	ChristenUnie	7,7%	5,7%	6,6%	8,5%	7,3%	4,8%	5,0%	7,9%	6,4%	3,4%
7	Staatkundig Gereformeerde Partij (SGP)	0,8%	0,4%	0,6%	1,7%	1,6%	1,2%	1,2%	1,5%	0,4%	0,5%
8	50PLUS	13,2%	15,2%	9,4%	12,4%	18,2%	21,9%	18,3%	12,3%	10,4%	12,7%

	Stembureau	52	53	54	55	56	57	59	60	61	62
	naam stembureau	School De Vedelaar	De Toonladder, gebouw De Concertmeester	Buurtlokaal De Dop	School De Albatros	School Bommelstein	School De Olijfboom/ 't Zonnewiel	Buurtcentrum Het Forum	School De Bombardon	Filmwijkcentrum	School Aurora I
Lijstnr.	Aanduiding										
1	Water, Wonen en Natuur	39,6%	34,7%	31,6%	37,6%	38,4%	37,1%	39,9%	38,4%	35,1%	37,1%
2	Werk aan Water	3,4%	5,3%	8,2%	7,0%	6,3%	7,7%	7,4%	6,1%	5,6%	8,1%
3	CDA	8,3%	13,1%	7,0%	10,3%	8,9%	8,9%	8,1%	10,5%	9,0%	8,6%
4	Algemene Waterschapspartij	13,3%	10,3%	12,0%	10,2%	14,4%	12,5%	9,0%	10,5%	10,3%	10,8%
5	VVD	14,9%	15,8%	17,5%	16,8%	15,3%	16,4%	9,5%	16,1%	19,0%	15,3%
6	ChristenUnie	3,4%	6,0%	8,1%	4,1%	6,3%	5,4%	7,3%	7,0%	6,8%	7,9%
7	Staatkundig Gereformeerde Partij (SGP)	1,2%	0,9%	0,9%	1,0%	0,6%	0,4%	2,2%	0,3%	0,4%	0,8%
8	50PLUS	15,9%	14,0%	14,6%	12,8%	9,6%	11,6%	16,7%	11,1%	13,8%	11,3%

	stembureau	63	64	65	66	69	70	71	72	73	74
	naam stembureau	Dependance School de Kraanvogel	Stichting Stad & Natuur	School De Kraanvogel	Arte College	School De Omnibus	School Letterland	School Het Palet	School De Optimist	School de Archipel I	School de Egelantier
Lijstnr.	Aanduiding										
1	Water, Wonen en Natuur	35,0%	27,0%	29,3%	35,2%	32,3%	38,8%	36,8%	32,9%	38,6%	35,7%
2	Werk aan Water	6,7%	6,3%	4,5%	6,2%	3,5%	4,7%	6,9%	5,2%	4,4%	5,0%
3	CDA	8,1%	11,7%	8,6%	8,2%	14,7%	7,9%	8,1%	10,6%	8,2%	8,1%
4	Algemene Waterschapspartij	12,8%	7,4%	17,3%	11,9%	10,4%	12,4%	11,7%	10,8%	11,9%	9,5%
5	VVD	13,9%	35,9%	23,4%	27,0%	27,3%	16,7%	14,1%	15,8%	21,6%	20,7%
6	ChristenUnie	7,6%	2,2%	4,3%	6,0%	3,1%	6,1%	5,6%	6,3%	5,0%	6,2%
7	Staatkundig Gereformeerde Partij (SGP)	1,3%	1,4%	1,4%	0,7%	0,3%	0,2%	1,3%	0,6%	0,2%	1,3%
8	50PLUS	14,6%	8,1%	11,3%	4,7%	8,5%	13,1%	15,4%	17,8%	10,1%	13,5%

	stembureau	76	77	78	79	80	81	82	83	84	85
	naam stembureau	Brede school Het Meesterwerk	School De Archipel II	Buurtontmoetingscentrum Het Boegbeeld	Gebouw De Compositie	School Het Avontuur	Buurthuis De Cartoon	School De Windwijzer	School Het Kristal	Flevoziekenhuis	School Pantarhei
Lijstnr.	Aanduiding										
1	Water, Wonen en Natuur	39,1%	37,3%	37,3%	29,7%	33,6%	30,4%	29,4%	37,6%	35,2%	34,5%
2	Werk aan Water	6,0%	4,9%	6,3%	6,4%	5,9%	4,3%	5,4%	9,8%	7,4%	8,3%
3	CDA	9,8%	8,9%	10,3%	8,8%	9,8%	11,2%	9,3%	9,8%	9,8%	10,4%
4	Algemene Waterschapspartij	12,3%	10,5%	9,8%	9,5%	14,9%	8,9%	7,3%	10,9%	10,4%	11,2%
5	VVD	12,8%	22,2%	20,1%	29,7%	21,2%	27,5%	35,5%	10,1%	16,1%	15,9%
6	ChristenUnie	5,3%	4,4%	4,6%	6,4%	5,0%	3,9%	4,9%	8,3%	2,8%	4,0%
7	Staatkundig Gereformeerde Partij (SGP)	1,9%	0,7%	0,8%	1,4%	0,6%	0,4%	1,3%	2,1%	1,2%	0,8%
8	50PLUS	12,8%	11,1%	10,9%	8,1%	9,2%	13,5%	7,0%	11,5%	17,1%	14,9%

	stembureau	86	89	91	92	93	95	96	97	98	102
	naam stembureau	Kerkcentrum Goede Rede	School De Dukdalf	Gezondheidscentrum Archipel	School Aurora II	Dependance School De Optimist	School De Architect	Restaurant De Waterlinie	Station NS Almere Muziekwijk	Portocabin Station NS Almere Centrum	Gezondheidscentrum Castrovalva
Lijstnr.	Aanduiding										
1	Water, Wonen en Natuur	34,0%	30,5%	38,8%	38,8%	33,6%	38,6%	36,0%	36,9%	35,4%	35,9%
2	Werk aan Water	8,9%	8,5%	7,3%	5,0%	4,4%	6,3%	5,6%	6,1%	7,5%	5,5%
3	CDA	8,5%	11,2%	8,6%	8,9%	9,4%	8,3%	9,1%	12,5%	9,6%	10,4%
4	Algemene Waterschapspartij	12,9%	10,2%	9,7%	11,5%	13,6%	10,9%	8,9%	15,2%	13,8%	11,8%
5	VVD	12,9%	20,5%	11,2%	18,2%	15,0%	12,1%	30,7%	11,8%	15,9%	15,3%
6	ChristenUnie	3,8%	7,8%	5,3%	7,6%	8,1%	4,4%	2,5%	5,2%	5,7%	6,7%
7	Staatkundig Gereformeerde Partij (SGP)	0,7%	0,2%	1,1%	1,1%	0,0%	1,7%	1,2%	0,9%	1,1%	0,8%
8	50PLUS	18,2%	11,0%	18,1%	8,9%	15,8%	17,6%	6,0%	11,6%	11,0%	13,7%

	stembureau	105	109	111
	naam stembureau	School Polygoon	Activitei- tencen- trum Wierden- dok	Gebieds- kantoor Poort
Lijstnr.	Aanduiding			
1	Water, Wonen en Natuur	43,3%	40,2%	39,4%
2	Werk aan Water	7,6%	7,8%	8,3%
3	CDA	8,6%	7,7%	7,8%
4	Algemene Waterschapspartij	10,8%	9,6%	12,5%
5	VVD	16,3%	16,2%	20,6%
6	ChristenUnie	4,0%	2,3%	3,6%
7	Staatkundig Gereformeerde Partij (SGP)	0,6%	0,2%	0,3%
8	50PLUS	8,7%	16,0%	7,5%

Tabel 6. Opkomstpercentage en percentagestemmen per partij, naar stadsdeel en wijk (Waterschap)

	opkomstpercentage	Water, Wonen en Natuur	Werk aan Water	CDA	Algemene Waterschapspartij	VVD	ChristenUnie	Staatkundig Gereformeerde Partij (SGP)	50PLUS
ALMERE Totaal	36,7%	37,0%	6,5%	9,2%	11,4%	16,3%	5,1%	0,9%	13,5%
Almere Haven	40,7%	39,8%	7,2%	8,1%	11,0%	13,6%	3,1%	0,8%	16,3%
Centrum Haven	36,2%	39,3%	7,3%	4,8%	8,8%	14,5%	2,3%	2,0%	21,1%
De Werven	35,4%	34,0%	8,9%	8,5%	12,9%	12,9%	3,8%	0,7%	18,2%
De Hoven	42,0%	42,4%	6,9%	10,2%	7,6%	10,4%	4,6%	1,7%	16,2%
De Meenten	42,0%	39,7%	6,6%	9,0%	11,4%	14,8%	2,7%	0,1%	15,8%
De Grienden	46,1%	44,8%	6,3%	6,9%	12,2%	8,6%	3,9%	1,2%	16,1%
De Marken	44,3%	40,7%	7,4%	7,9%	10,9%	13,2%	2,7%	1,3%	16,0%
De Gouwen	60,9%	37,4%	7,5%	8,5%	13,1%	15,6%	2,4%	1,1%	14,5%
De Wierden	35,3%	43,7%	5,7%	7,9%	8,9%	13,6%	4,0%	0,6%	15,6%
De Velden	31,1%	40,2%	7,8%	7,7%	9,6%	16,2%	2,3%	0,2%	16,0%

	opkomstpercentage	Water, Wonen en Natuur	Werk aan Water	CDA	Algemene Water-schapspartij	VVD	ChristenUnie	Staatkundig Gere-formeerde Partij (SGP)	50PLUS
Almere Stad	37,5%	36,7%	6,3%	9,3%	11,7%	16,1%	5,3%	0,9%	13,7%
Centrum Almere Stad	88,5%	36,4%	6,2%	9,4%	12,3%	15,8%	5,3%	1,3%	13,3%
Filmwijk	37,8%	38,6%	6,4%	9,3%	10,5%	17,4%	6,0%	0,4%	11,5%
Danswijk	30,0%	33,1%	7,6%	7,5%	12,4%	16,0%	7,9%	1,1%	14,6%
Parkwijk	33,7%	33,6%	5,2%	9,0%	14,4%	19,3%	5,2%	1,0%	12,2%
Verzetswijk	46,2%	35,4%	6,8%	10,5%	11,5%	15,8%	6,8%	0,6%	12,6%
Waterwijk	35,1%	37,9%	6,9%	10,1%	11,7%	12,7%	4,1%	1,1%	15,5%
Tussen de Vaarten Noord	32,0%	36,8%	6,9%	8,1%	11,7%	14,1%	5,6%	1,3%	15,4%
Tussen de Vaarten Zuid	30,7%	34,2%	5,5%	9,9%	11,5%	17,5%	6,5%	0,9%	14,1%
Staatsliedenwijk	21,6%	36,9%	9,3%	5,9%	13,5%	11,8%	8,5%	1,7%	12,4%
Kruidenwijk	35,7%	41,2%	5,8%	9,1%	12,3%	10,6%	4,0%	0,8%	16,1%
Stedenwijk	28,9%	39,5%	6,4%	7,2%	12,1%	9,9%	6,3%	1,0%	17,7%
Muziekwijk Noord	44,2%	36,8%	6,4%	10,3%	12,5%	14,9%	4,8%	0,8%	13,5%
Muziekwijk Zuid	39,3%	37,4%	7,3%	8,8%	11,6%	12,8%	5,0%	0,9%	16,2%
Literatuurwijk	33,0%	36,6%	5,5%	10,6%	10,4%	19,5%	4,7%	0,6%	12,2%
Noorderplassen	35,9%	31,9%	5,5%	9,2%	7,9%	33,7%	4,0%	1,2%	6,6%

	opkomstpercentage	Water, Wonen en Natuur	Werk aan Water	CDA	Algemene Water-schapspartij	VVD	ChristenUnie	Staatkundig Gere-formeerde Partij (SGP)	50PLUS
Almere Buiten	34,5%	36,7%	6,4%	9,4%	11,3%	16,4%	5,9%	1,0%	12,8%
Centrum Almere Buiten	29,9%	32,6%	7,8%	11,5%	11,1%	10,0%	7,3%	1,6%	18,2%
Oostvaardersbuurt	27,4%	33,8%	6,3%	9,2%	9,8%	20,6%	6,8%	0,9%	12,6%
Seizoenenbuurt	37,5%	37,9%	6,6%	8,7%	11,2%	16,7%	7,8%	1,0%	10,1%
Molenbuurt	34,8%	37,3%	7,3%	10,3%	11,1%	11,4%	5,7%	0,6%	16,4%
Bouwmeesterbuurt	32,9%	37,1%	6,8%	8,7%	11,7%	11,9%	5,4%	1,3%	17,1%
Landgoederenbuurt	40,6%	38,4%	6,3%	8,9%	14,4%	15,3%	6,3%	0,6%	9,6%
Faunabuurt	40,5%	38,4%	7,2%	9,6%	9,8%	14,3%	5,2%	1,4%	14,2%
Bloemenbuurt	40,7%	37,3%	5,3%	9,1%	12,1%	14,7%	6,9%	1,0%	13,6%
Regenboogbuurt	40,4%	37,0%	6,7%	9,9%	12,5%	16,7%	5,1%	0,8%	11,3%
Indischebuurt	20,6%	37,6%	9,8%	9,8%	10,9%	10,1%	8,3%	2,1%	11,5%
Eilandenbuurt	28,6%	37,8%	4,7%	8,6%	11,1%	22,0%	4,7%	0,5%	10,7%
Stripheldenbuurt	32,5%	35,9%	6,7%	9,3%	12,0%	20,5%	4,8%	1,1%	9,8%
Sieradenbuurt	38,1%	30,4%	4,3%	11,2%	8,9%	27,5%	3,9%	0,4%	13,5%
Almere Poort	25,7%	36,6%	7,8%	8,1%	11,8%	23,6%	4,4%	0,8%	6,9%
Europakwartier	32,8%	35,2%	6,2%	8,2%	11,9%	27,0%	6,0%	0,7%	4,7%
Columbuskwartier	24,5%	36,3%	8,8%	8,1%	11,4%	22,4%	3,6%	1,1%	8,4%
Homeruskwartier	20,3%	39,4%	8,3%	7,8%	12,5%	20,6%	3,6%	0,3%	7,5%
Almere Hout / Vogelhorst	58,0%	27,0%	6,3%	11,7%	7,4%	35,9%	2,2%	1,4%	8,1%

Gemeente Almere
Stafdienst Bestuurszaken & Control
Postbus 200
1300 AE Almere

Gemeente Almere

