

Een onderzoek naar gebruik van kleine speelplekken in Almere

18 juli 2024

Gemeente Almere



Inhoudsopgave

3. Inleiding
4. De respondenten
7. Gebruikers van kleine speelplekken
8. Omschrijving van een kleine speelplek
9. Gebruik van de kleine speelplek
10. Gedrag op de kleine speelplek
13. Tijdsbesteding
15. Alternatief gebruik van de kleine speelplek
18. Samenvatting
19. Colofon



Inleiding

Met dit onderzoek wilden we te weten komen hoe kinderen deze plekken gebruiken. Om een algemeen beeld van de stad te krijgen over kleine speeltuinen is via verschillende kanalen een vragenlijst uitgezet. Zo hebben zesduizend inwoners met kinderen tussen de leeftijd van twee tot twaalf een uitnodiging per brief ontvangen met een verwijzing naar de online vragenlijst; 884 Almeerders hebben de vragenlijst ingevuld. Dit is een respons van 15%.

Via sociale media is een open link naar de online enquête aangeboden, hiervan hebben 601 Almeerders gebruik gemaakt. In totaal hebben 1.485 Almeerders de vragenlijst ingevuld; 40% via de open link en 60% via de steekproef.

Definitie van een kleine speelplek:

Een kleine speelplek is een locatie dichtbij huis waar jonge kinderen (t/m 7 jaar) ruimte hebben om te spelen (met eventueel speeltoestellen). In een wijk kunnen meerdere kleine speelplekken zijn. Deze plekken zijn anders dan de grotere speelplekken die centraal in een buurt liggen en waar je soms iets verder voor moet lopen.

Gebruik van foto's

De vier foto's op deze pagina en de volgende pagina zijn gebruikt in de vragenlijst om respondenten een vollediger en nauwkeuriger beeld te geven over het onderwerp van de vragenlijst, namelijk kleine speeltuinen en steunplekken in Almere. Het doel van deze geholpen herinnering is om de nauwkeurigheid van de gegevens te verbeteren. Zo maken deze foto's duidelijk dat het om kleine, groene plekken in de wijk gaat met één of geen speeltoestellen en niet om de wat grotere speeltuin met meerdere speeltoestellen.



De respondenten -1-

Op de volgende pagina laat figuur 1 zien uit welke stadsdelen en wijken de respondenten afkomstig zijn. In deze tabel is ook uitgesplitst hoe de respondenten de vragenlijst hebben ingevuld, via de steekproef (Brief) of sociale media (open link (OL)). Alleen bij de respondenten van Almere Poort en Almere Haven zijn er geen grote verschillen tussen de manier van invullen.

De herkomst van de respondenten per stadsdeel komt grofweg overeen met het inwonersaantal. Zo is de respons vanuit Almere Stad 52%, terwijl 49% van de Almeerders hier wonen, voor Almere Buiten is de respons 19% (26% inwoners), Almere Poort 10% (9% inwoners) en Haven en Hout 19% (16% inwoners).

Let op: dit zijn respondenten die de vragenlijst zijn gestart. De respondenten die aan hebben gegeven dat hun kind **niet** speelt op een kleine speelplek waren, nadat ze de vraag waarom hun kind niet speelt op de kleine speelplek hadden beantwoord, klaar met de vragenlijst. Om die reden staat bij elke figuur door hoeveel respondenten de vraag is ingevuld (n).



De respondenten -2-

Figuur 1: Overzicht van de herkomst van alle respondenten en per kanaal (n=1.485)

Almere Stad (n=777)		Almere Buiten (n=276)		Almere Poort (n=142)		Almere Haven (n=167)		Almere Hout (n=115)						
Brief (n=418)	OL (n=358)	Brief (n=191)	OL (n=85)	Brief (n=114)	OL (n=28)	Brief (n=80)	OL (n=87)	Brief (n=76)	OL (n=39)					
Muziekwijk	15%	23%	Stripheldenbuurt	15%	5%	Homeruskwartier	36%	39%	De Gouwen	19%	26%	Nobelhorst	43%	39%
Tussen de Vaarten	14%	9%	Oostvaardersbuurt	11%	9%	Duin	21%	21%	De Meenten	16%	14%	Oosterwold	42%	62%
Filmwijk	14%	5%	Bouwmeesterbuurt	10%	5%	Europa-kwartier West	18%	14%	De Grienden	14%	8%	Vogelhorst	15%	0%
Noorderplassen	12%	19%	Regenboogbuurt	9%	21%	Columbuskwartier	16%	14%	De Laren	14%	6%			
Literatuurwijk	10%	15%	Faunabuurt	8%	8%	Olympia-kwartier West	5%	4%	De Marken	11%	16%			
Waterwijk	7%	6%	Bloemenbuurt	8%	15%	Europa-kwartier Oost	4%	7%	De Velden	8%	1%			
Kruidenwijk	6%	5%	Eilandenbuurt	8%	9%				De Wierden	6%	13%			
Parkwijk	6%	3%	Seizoenenbuurt	8%	8%				De Hoven	5%	7%			
Stedenwijk	5%	4%	Molenbuurt	6%	5%				Centrum Haven	4%	2%			
Verzetswijk	4%	1%	Landgoederenbuurt	6%	11%				De Werven	3%	6%			
Danswijk	3%	10%	Centrum Buiten	4%	1%				Overgooi	1%	1%			
Centrum Stad	2%	1%	Sieradenbuurt	3%	1%									
Staatsliedenwijk	2%	0%	Indischebuurt	3%	1%									
Totaal	100%	100%		100%	100%		100%	100%		100%	100%		100%	100%

De respondenten –3–

Figuur 2: Significante verschillen tussen de groepen respondenten

		Brief	OL	Gemiddeld Almere
Heeft u één of meerdere kinderen, kleinkinderen of kinderen die tijdelijk aan u zijn toevertrouwd?	Ja	99%	95%	97%
	Nee	1%	5%	3%
Wat is de leeftijd van het kind?	0 t/m 3 jaar	18%	33%	24%
	4 t/m 6 jaar	43%	43%	43%
	7 t/m 11 jaar	38%	22%	32%
	12 t/m 15 jaar	1%	2%	2%
Wat is uw relatie tot het kind?	Ik ben de ouder/verzorger	99%	79%	91%
	Ik ben de grootouder	0%	17%	7%
	Ik ben een ander familielid	0%	1%	1%
	Ik ben een gastouder, medewerker van een kinderdagverblijf, oppas, etc.	0%	3%	1%
Hoe vaak speelt uw kind op de kleine speelplek?	1 tot 2 keer per week	44%	35%	41%
	3 tot 4 keer per week	33%	34%	33%
	5 tot 6 keer per week	15%	18%	16%
	7 keer per week of vaker	8%	13%	10%

Er zijn verschillen te zien tussen de respondenten die zijn uitgenodigd voor het onderzoek (Brief) en mensen die hebben deelgenomen via de open link (OL). Deze verschillen zijn te zien in figuur 2. De Almeerders die via een brief zijn uitgenodigd zijn ouders met kinderen tussen de 2 en 12 jaar. Dit verklaart het hoge percentage (beiden 99%) bij de vragen 'Heeft u één of meerdere kinderen, kleinkinderen of kinderen die tijdelijk aan u zijn toevertrouwd?' en 'Wat is uw relatie tot het kind?'. Het is daarom ook logisch dat de andere antwoordcategorieën bij de vraag over de relatie met het kind alleen door de respondenten via de open link is ingevuld.

Bij de vraag over de leeftijd van het kind is het opvallend dat een derde van de respondenten die via een open link hebben ingevuld een kind hebben tussen de 0 t/m 3 jaar, bij de andere respondenten is dit 18%.

In vergelijking geven de open-link-respondenten aan dat hun kind vaker buiten speelt; 13% speelt 7 keer per week of vaker buiten, bij de brief-respondenten is dit 8%.

Bij sommige deelvragen is er een significant verschil, bijvoorbeeld bij de vraag 'Als uw kind buiten speelt, waar speelt uw kind dan het liefst mee?' dan vinkt 68% van de brief-respondenten het antwoord 'Op een (speel)toestel' aan. Bij de open-link-respondenten is dit 75%. Uit de antwoorden blijkt niet dat de respondenten extremer antwoorden dan de brief-respondenten. Het verschil tussen beiden groepen is maximaal 9 procentpunten. Dit is bij het antwoord 'In het weekend' op de vraag 'Op welke momenten speelt uw kind op de kleine speelplek(ken)?' Bij de briefrespondenten is dit 61%, bij de open-link-respondenten 51%.

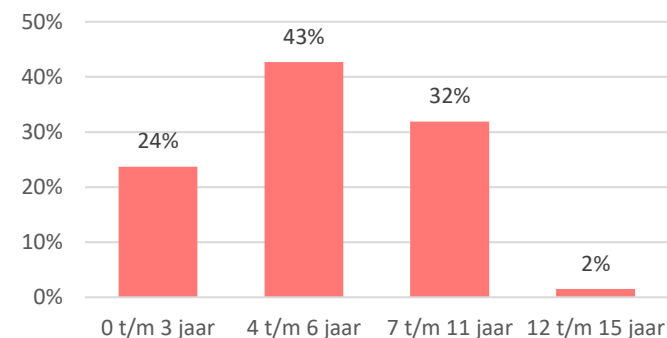
Gebruikers van kleine speelplekken

De vragenlijst is hoofdzakelijk ingevuld door ouders/verzorgers (91%), 7% door grootouders, 1% door een ander familielid en 1% door gastouders.

81% van de respondenten geeft aan dat hun (klein)kind op een kleine speelplek in de buurt speelt. Tussen de stadsdelen zijn verschillen; bij Almere Stad is het 87%, Almere Buiten 82%, Almere Poort 76%, Almere Haven 73% en bij Almere Hout 60%.

Het zijn voornamelijk kinderen in de basisschoolleeftijd die gebruik maken van deze speelplek; 43% is 4 t/m 6 jaar en 32% is 7 t/m 11 jaar, zie figuur 3.

Figuur 3: Leeftijd van kinderen die gebruik maken van kleine speelplekken (n=1.130)



Figuur 4: Redenen waarom kinderen niet spelen op de kleine speelplek in de buurt

	Almere Stad (n=93)	Almere Poort (n=31)	Almere Buiten (n=44)	Almere Haven (n=41)	Almere Hout (n=44)	Almere gemiddeld
Afstand / niet in de buurt	27%	73%	45%	51%	84%	47%
Saai	11%	10%	21%	6%	2%	10%
Leeftijd (te oud of te jong)	13%	3%	15%	4%	9%	10%
Mooiere/grotere speelplek op langere afstand	12%	3%	2%	8%	2%	8%
Slecht onderhoud	9%	7%	6%	4%		6%
Honden- en/of kattenpoep / vies	10%		2%	6%		5%
Weggehaald door gemeente	7%		6%	6%		5%
Weinig speeltoestellen	3%		2%	12%		4%
Plek is te klein	4%			2%		2%
Natuurspeelplaats onaantrekkelijk	2%				2%	1%
Hangplek	2%	3%				1%

Aan de respondenten die aangeven dat hun kind niet speelt op de kleine speelplek in de buurt is gevraagd naar een reden. Deze open antwoorden zijn samengevat in figuur 4.

De belangrijkste reden is dat de afstand tot een kleine speelplek te groot is of omdat er geen kleine speelplek in de buurt is (47%). Vooral voor respondenten uit Almere Hout (84%) en Almere Poort (73%) is dit de belangrijkste reden.

Omschrijving van een kleine speelplek

Figuur 5a: Almere Stad
(meerdere antwoorden mogelijk,
n=492)

Genoemde speelelementen	%
Glijbaan	45%
Schommel	43%
Klimrek/toestel	35%
Specifieke locatie	15%
Grasveld	11%
Speelhuis	11%
Wipwap	8%
Schoolplein	7%
Boomstammen, stenen, natuur	7%
Speelboot	5%
Draaimolen	2%
Kabelbaan	2%
(Picknick)bank	2%
Tafeltennistafel	2%
Draaischijf	2%
Zandbak	2%
Wip	2%
Trampoline	2%
Balken	1%

Figuur 5b: Almere Poort
(meerdere antwoorden mogelijk,
n=76)

Genoemde speelelementen	%
Schommel	53%
Glijbaan	39%
Klimrek/toestel	30%
Specifieke locatie	17%
Grasveld	14%
Boomstammen, stenen, natuur	12%
Wipwap	11%
Speelhuis	8%
Zandbak	7%
Wip	5%
Schoolplein	4%
Draaimolen	4%
(Picknick)bank	4%
Kabelbaan	4%
Trampoline	3%
Balken	1%

Figuur 5c: Almere Buiten
(meerdere antwoorden mogelijk,
n=155)

Genoemde speelelementen	%
Glijbaan	55%
Schommel	43%
Klimrek/toestel	32%
Grasveld	17%
Specifieke locatie	15%
Wipwap	11%
Speelhuis	10%
Draaimolen	7%
Schoolplein	6%
Wip	6%
Zandbak	4%
Kabelbaan	3%
Balken	3%
(Picknick)bank	3%
Boomstammen, stenen, natuur	2%
Trampoline	1%
Tafeltennistafel	1%

Figuur 5d: Almere Hout
(meerdere antwoorden mogelijk,
n=49)

Genoemde speelelementen	%
Glijbaan	45%
Klimrek/toestel	43%
Schommel	27%
Zandbak	20%
Speelhuis	14%
Schoolplein	14%
Grasveld	12%
Specifieke locatie	8%
Boomstammen, stenen, natuur	6%
Balken	6%
(Picknick)bank	6%
Wipwap	4%
Stappalen	2%
Kabelbaan	2%
Trampoline	2%

Figuur 5e: Almere Haven
(meerdere antwoorden mogelijk,
n=92)

Genoemde speelelementen	%
Glijbaan	46%
Klimrek/toestel	43%
Schommel	37%
Grasveld	24%
Wipwap	10%
Speelhuis	8%
Specifieke locatie	8%
Schoolplein	8%
Zandbak	5%
Wip	5%
Tafeltennistafel	4%
Boomstammen, stenen, natuur	3%
Draaischijf	2%
Draaimolen	2%
(Picknick)bank	2%
Trampoline	2%
Balken	1%

Aan de respondenten is gevraagd de kleine speelplek waar het kind het meest naar toe gaat te omschrijven. De open antwoorden zijn samengevat in figuur 5a t/m 5d. Bij een 'specifieke locatie' werd bijvoorbeeld een straatnaam genoemd en niet de speelplek omschreven.

Meerdere respondenten omschrijven dezelfde speelplek. Een glijbaan wordt het meest genoemd, behalve door de respondenten uit Almere Poort, zij zien vaker een schommel op de speelplek.

De top 3, glijbaan, schommel, klimrek/toestel, is wel bij alle stadsdelen gelijk.

Sommige respondenten hebben deze open antwoordmogelijkheid gebruikt om aan te geven dat de kleine speelplek verouderd is, gevaarlijk, slecht onderhouden, saai is of is weggehaald door de gemeente en niets teruggeplaatst.

Gebruik van de kleine speelplek

Volgens 65% van de respondenten speelt het kind altijd op de kleine speelplek bij het buiten spelen, zie figuur 6. Een derde geeft aan dat er onderweg naar de winkel of tijdens het wandelen op de kleine speelplek gespeeld wordt en 28% geeft aan als er beperkt tijd is. Een kleine groep, 128 respondenten, geeft aan dat hun kind op een ander tijdstip op de kleine speelplek speelt, De antwoorden zijn samengevat in figuur 6a.

Af en toe:

"Soms tijdens het buitenspelen. Zal in de toekomst wellicht vaker zijn, want als vierjarige kan zij pas sinds kort in het klimtoestel klimmen."

"Af en toe fietst ze er samen met vriendinnen naar toe om te schommelen."

'Helaas niet veel. Omdat er niks voor hem is. Dus hij gaat verder weg spelen.'

Specifiek/doel:

"Als mijn kind wilt schommelen."

"Als we er bewust naar toe gaan."

'Als we een rondje door de buurt gaan lopen of fietsen of wanneer er om gevraagd wordt.'

Kinderen:

"Als er meerdere kids zijn omdat het anders niet leuk is."

Dagelijks:

"Na schooltijd met vrienden"

Weekend:

"In de schoolvakanties en de weekenden."

Weer:

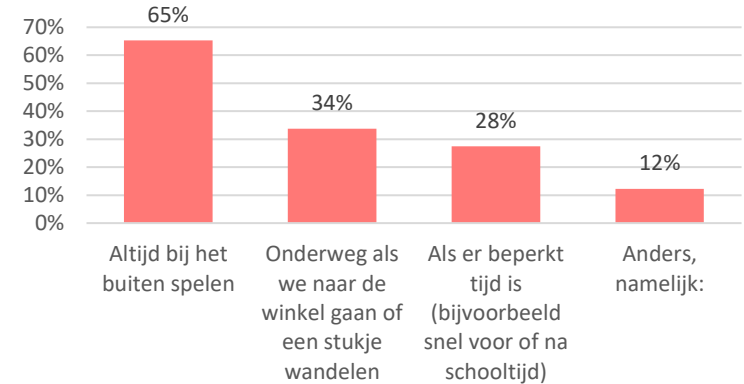
"Vooral bij mooi weer, maar wel snel uitgekeken dus"

komt snel weer terug."

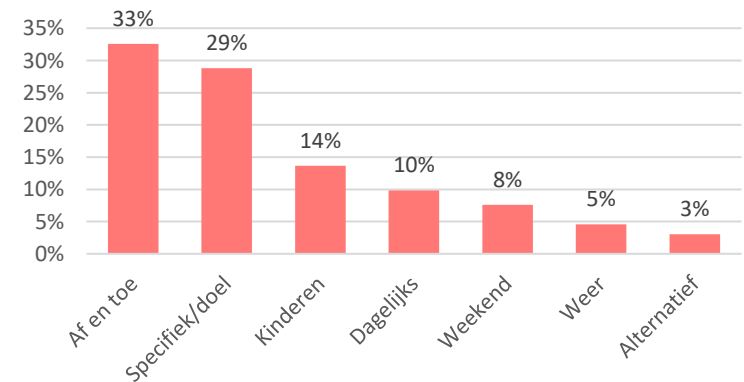
Alternatief:

"Als we de grotere speeltuin, die zitten ongeveer net zo ver als de meerdere kleine speeltuintjes, te druk vinden."

Figuur 6: Wanneer speelt uw kind op deze kleine speelplek? (meerdere antwoorden mogelijk, n=1.061)

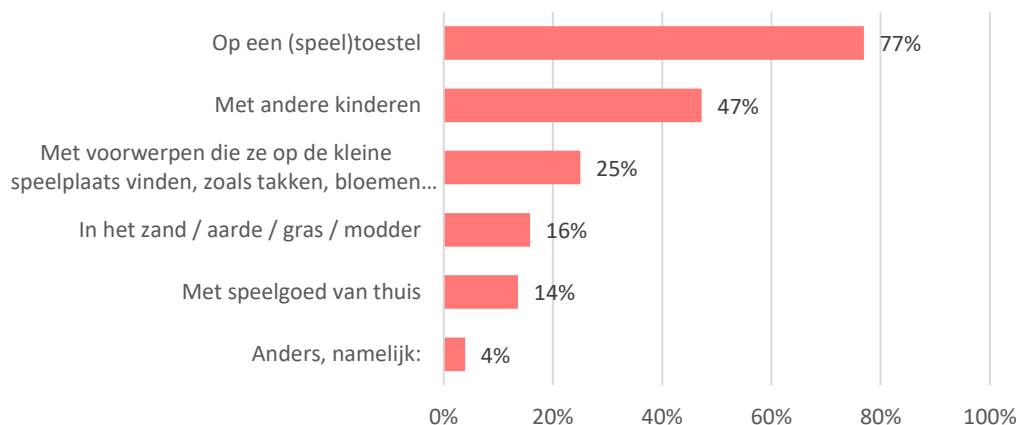


Figuur 6a: Antwoorden van 'Anders, namelijk' bij de vraag 'Wanneer speelt uw kind op deze kleine speelplek?' (n=128)



Gedrag op de kleine speelplek - 1 -

Figuur 7: Als uw kind buiten speelt, waar speelt uw kind dan het liefst mee? (maximaal 2 antwoorden mogelijk, n=1.054)



Volgens de respondenten spelen hun kinderen het liefst op een (speel)toestel (77%) of met andere kinderen (47%), zie figuur 7. Bij de 'anders, namelijk' is voornamelijk voetballen, fietsen en steppen ingevuld.

Er zijn verschillen tussen de stadsdelen. Zo spelen kinderen uit Almere Hout (66%) minder op een (speel) toestel dan de kinderen uit andere stadsdelen; Almere Poort (70%), Almere Stad (70%), Almere Buiten (73%) en Almere Haven (74%).

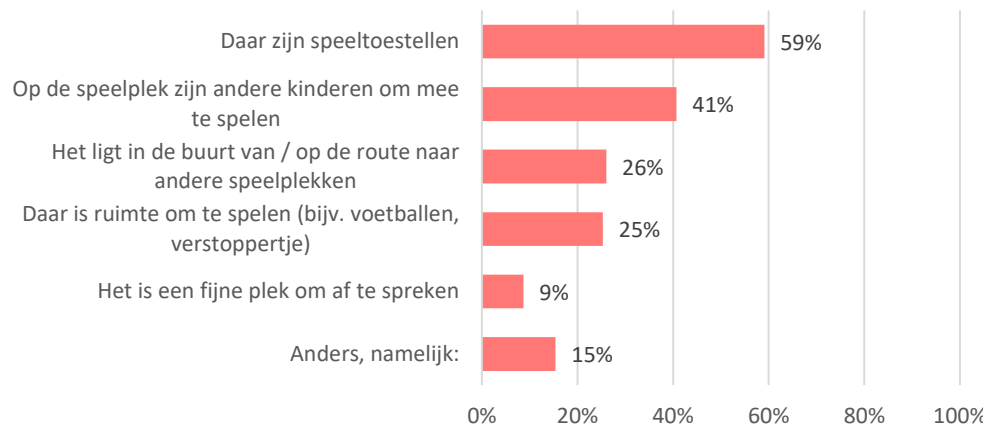
Figuur 7a laat de verschillen zien tussen de Almeerse wijken bij het antwoord 'Op een (speel) toestel'. Bij de wijken met minder dan tien respondenten zijn de percentages niet weergegeven.

Figuur 7a: 'Op een (speel)toestel' uitgesplitst per wijk

Centrum Stad	<10	Bouwmeesterbuurt	83%
Filmwijk	73%	Landgoederenbuurt	67%
Danswijk	76%	Faunabuurt	60%
Parkwijk	68%	Bloemenbuurt	73%
Verzetswijk	75%	Regenboogbuurt	73%
Waterwijk	76%	Indischebuurt	<10
Tussen de Vaarten	66%	Eilandenbuurt	87%
Staatsliedenwijk	<10	Stripheldenbuurt	73%
Kruidenwijk	71%	Sieradenbuurt	<10
Stedenwijk	68%	Centrum Haven	<10
Muziekwijk	65%	De Werven	<10
Literatuurwijk	61%	De Hoven	<10
Noorderplassen	79%	De Meenten	75%
Europakwartier West	76%	De Grienden	79%
Europakwartier Oost	<10	De Marken	69%
Columbuskwartier	89%	De Gouwen	78%
Homeruskwartier	57%	De Wierden	70%
Olympiakwartier West	<10	De Velden	<10
Duin	81%	Overgooi	<10
Centrum Buiten	<10	De Laren	<10
Oostvaardersbuurt	86%	Vogelhorst	<10
Seizoenenbuurt	85%	Nobelhorst	75%
Molenbuurt	50%	Oosterwold	35%

Gedrag op de kleine speelplek -2-

Figuur 8: Waarom speelt uw kind op de kleine speelplek?
(maximaal 2 antwoorden, n=1.045)



De belangrijkste reden waarom kinderen spelen op de kleine speelplek is vanwege de speeltoestellen, zegt 59% van de respondenten, zie figuur 8. Volgens 41% zijn er op de speelplek andere kinderen om mee te spelen en volgens 26% ligt het in de buurt of op de route naar andere speelplekken.

Er zijn verschillen tussen de stadsdelen. De aanwezigheid van speeltoestellen is voor kinderen in Almere Haven minder van belang (46%). Bij de andere stadsdelen is dit: Almere Hout (49%), Almere Stad 54%, Almere Buiten 57% en Almere Poort 58%.

De 'de anders, namelijk' is door 142 respondenten ingevuld. Ruim de helft van deze groep (58%) geeft als reden dat de speelplek dichtbij is en 20% dat het de enige speelplek in de buurt is. Veiligheid speelt voor 13% van de respondenten mee (zelf een oogje in het zeil kunnen houden en verkeersvrij). Het is een leuke speelplek en een plek om te spelen scoorden beiden 6%.

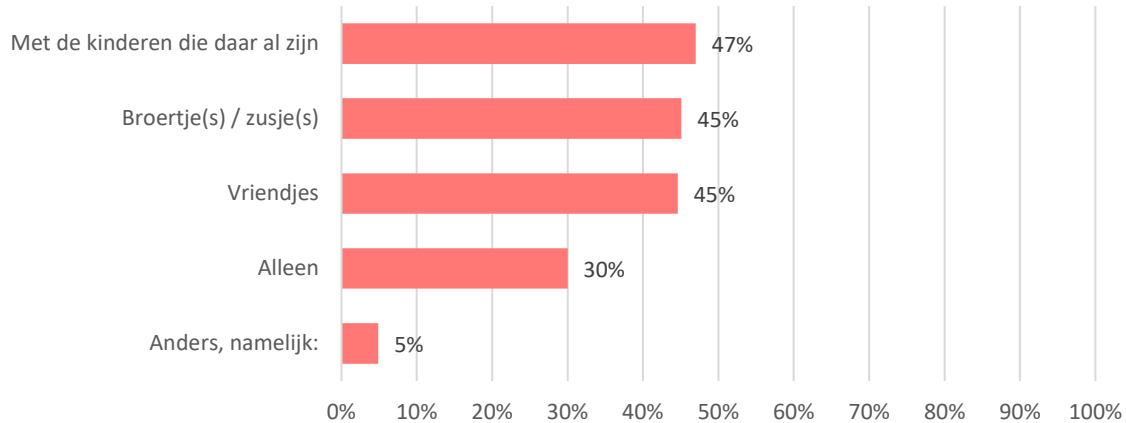
Figuur 8a laat de verschillen zien tussen de Almeerse wijken bij het antwoord 'Daar zijn speeltoestellen'. Bij de wijken met minder dan tien respondenten zijn de percentages niet weergegeven (<10).

Figuur 8a: 'Daar zijn speeltoestellen' uitgesplitst per wijk

Centrum Stad	<10	Bouwmeesterbuurt	50%
Filmwijk	63%	Landgoederenbuurt	60%
Danswijk	57%	Faunabuurt	60%
Parkwijk	54%	Bloemenbuurt	59%
Verzetswijk	56%	Regenboogbuurt	65%
Waterwijk	56%	Indischebuurt	<10
Tussen de Vaarten	53%	Eilandenbuurt	47%
Staatsliedenwijk	<10	Stripheldenbuurt	57%
Kruidenwijk	48%	Sieradenbuurt	<10
Stedenwijk	46%	Centrum Haven	<10
Muziekwijk	55%	De Werven	<10
Literatuurwijk	45%	De Hoven	<10
Noorderplassen	57%	De Meenten	60%
Europakwartier West	41%	De Grienden	43%
Europakwartier Oost	<10	De Marken	44%
Columbuskwartier	68%	De Gouwen	48%
Homeruskwartier	50%	De Wierden	40%
Olympiakwartier West	<10	De Velden	<10
Duin	75%	Overgooi	<10
Centrum Buiten	<10	De Laren	<10
Oostvaardersbuurt	64%	Vogelhorst	<10
Seizoenenbuurt	55%	Nobelhorst	53%
Molenbuurt	25%	Oosterwold	30%

Gedrag op de kleine speelplek -3-

Figuur 9: Met wie speelt uw kind meestal op de kleine speelplek?
(maximaal 2 antwoorden, n=1.042)

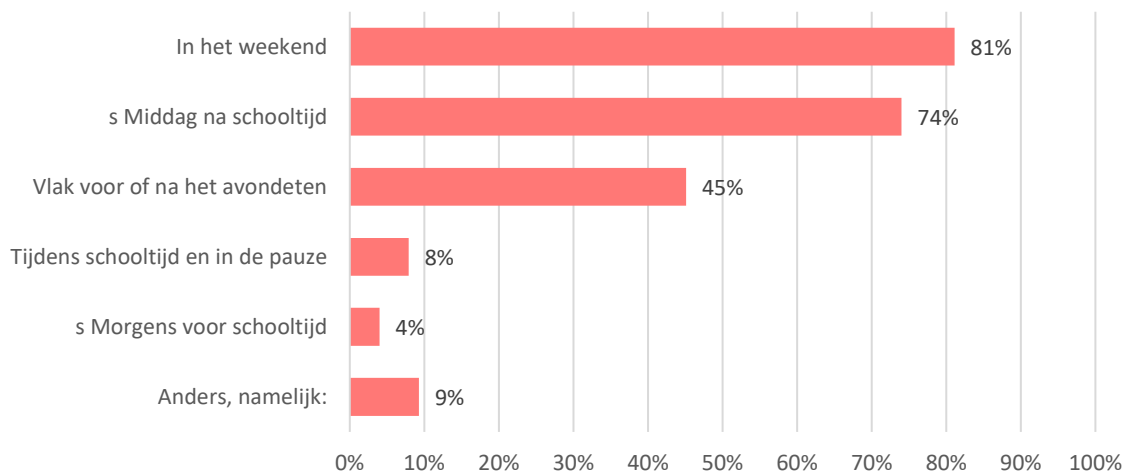


Volgens de respondenten spelen de kinderen op de kleine speelplek voornamelijk met de kinderen die er al zijn (47%), met broertjes of zusjes (45%) en met vriendjes (45%), zie figuur 9. Bij de 'Anders, namelijk', ingevuld door 43 respondenten, worden de personen met wie de kinderen spelen aangevuld met buurtkinderen, ouders (de respondenten zelf) of andere familieleden.

Tussen de stadsdelen zijn twee verschillen; de kinderen uit Almere Haven spelen vaker met een vriendje (55%), dan kinderen uit Almere Buiten en Almere Hout (beiden 34%). Bij Almere Stad is dit 41% en Almere Poort 42%.

En kinderen uit Almere Poort (34%) spelen vaker alleen dan kinderen uit Almere Haven (18%). Bij Almere Hout is dit 21%, Almere Stad 27% en bij Almere Buiten 33%.

Figuur 10: Op welke momenten speelt uw kind op de kleine speelplek(ken)? (meerdere antwoorden mogelijk, n=1.038)



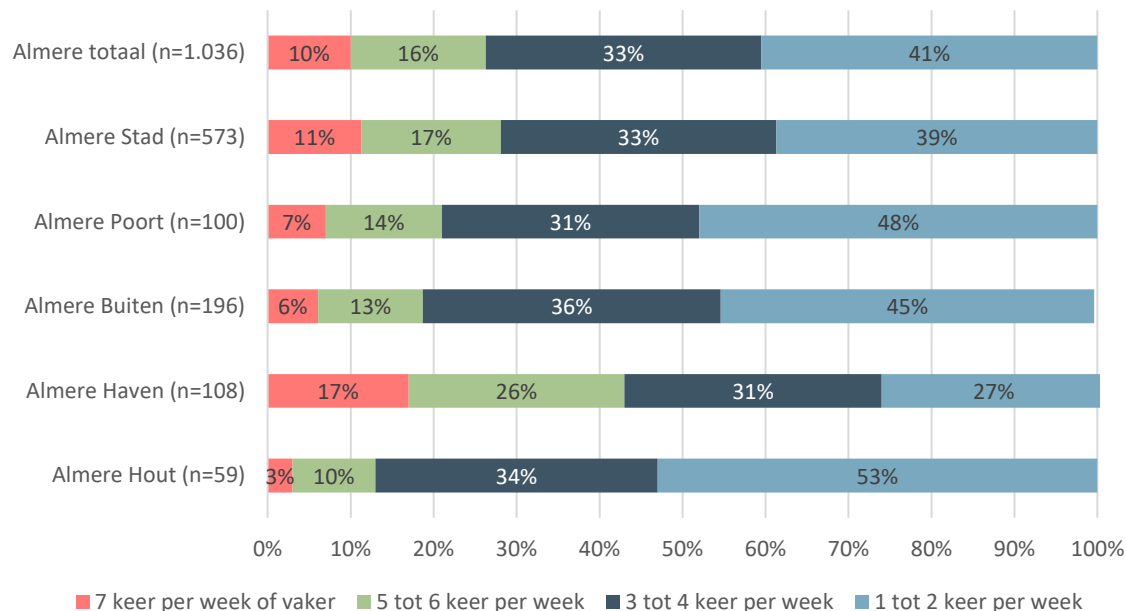
De kinderen zijn vaak in het weekend (81%) of 's middags na schooltijd (74%) op de kleine speelplek te vinden, volgens de respondenten, zie figuur 10.

Negen procent had aanvullingen op de gegeven antwoordcategorieën. Hiervan gaf drie op de tien aan dat ze elk moment of tussendoor naar de kleine speelplek gaan. Een kwart op verschillende tijdstippen, vijf op de tien gaat altijd en een op de acht als het kind bij hun is. En een op de acht gaat met hun kind spelen op de kleine speelplek tijdens de vakantie of op een vast moment (dag).

Er zijn verschillen tussen de stadsdelen. Zo spelen kinderen uit Almere Haven (78%) 's middag na schooltijd vaker op de kleine speelplek dan de kinderen uit Hout (58%). Bij Almere Buiten is dit 62%, Almere Stad 67% en Almere Poort 71%.

Vlak voor of na het avondeten speelt 53% van de kinderen uit Haven op de kleine speelplek, bij Hout is dit 33%. Bij Poort is dit 28% en bij Almere Stad en Buiten 40%.

Figuur 11: Hoe vaak speelt uw kind op de kleine speelplek?



Volgens de respondenten speelt 10% van hun kinderen zeven keer per week of vaker op de kleine speelplek, 16% vijf tot zes keer per week, 33% drie tot vier keer per week en 41% één tot twee keer per week, zie figuur 11.

Er zijn verschillen tussen de stadsdelen. Zo speelt 17% van de kinderen uit Almere Haven zeven keer per week of vaker op de kleine speelplek, bij de kinderen uit Almere Hout is dit 6%.

Figuur 11a: uitsplitsing frequentie naar leeftijd

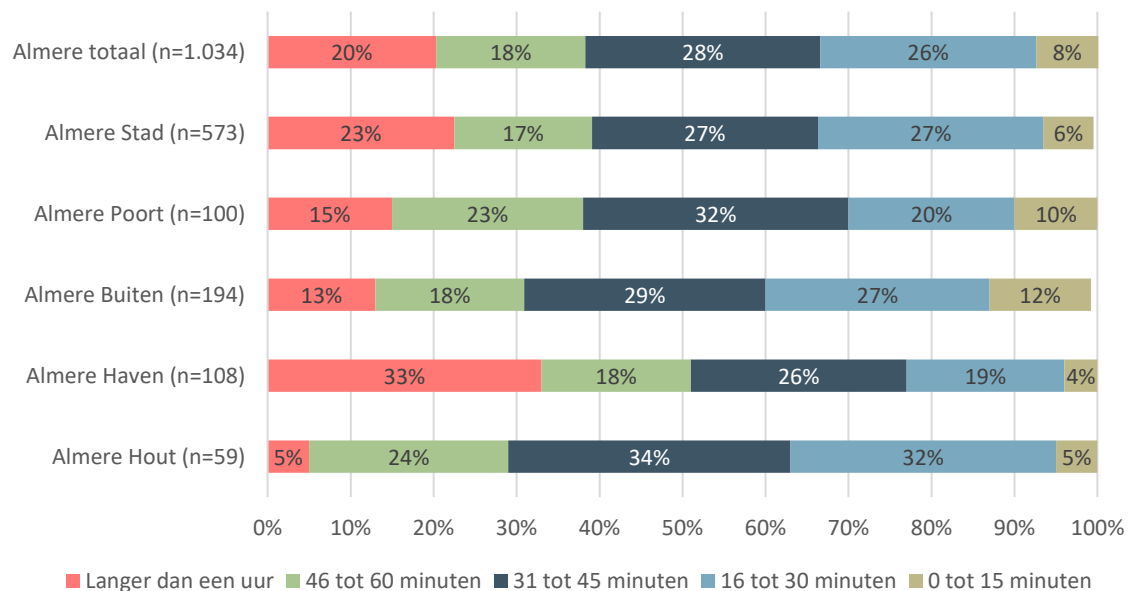
	0 t/m 3 jaar (n=241)	4 t/m 6 jaar (n=447)	7 t/m 11 jaar (n=333)	Almere totaal (n=1.021)
1 tot 2 keer per week	45%	43%	35%	40%
3 tot 4 keer per week	37%	32%	32%	33%
5 tot 6 keer per week	12%	15%	20%	16%
7 keer per week of vaker	6%	10%	12%	10%
Totaal	100%	100%	100%	100%

In figuur 11a is de frequentie van het spelen op de kleine speelplek uitgesplitst naar de verschillende leeftijdscategorieën.

Hoe ouder de kinderen worden, hoe vaker ze buiten op de kleine speelplek spelen; 18% van de 0 t/m 3-jarigen speelt 5 keer per week of vaker op de kleine speelplek, bij de 4 t/m 6-jarigen is dit 25% en bij de 7 t/m 11-jarigen 32%.

Tijdsbesteding -2-

Figuur 12: Hoe lang speelt uw kind gemiddeld per keer op de kleine speelplek?



Aan de respondenten is ook de vraag voorgelegd hoe lang de kinderen gemiddeld per keer op de kleine speelplek spelen, zie figuur 12. Gemiddeld voor Almere speelt 20% van de kinderen langer dan een uur op de kleine speelplek, 18% speelt 46 minuten tot een uur, 28% 31 tot 45 minuten, 26% 16 tot 30 minuten en 8% 0 tot 15 minuten.

Ook hier is er weer verschil tussen de stadsdelen; 33% van de kinderen uit Almere Haven speelt langer dan een uur buiten. Bij de andere stadsdelen is dit: Almere Hout (5%), Buiten (13%), Almere Poort (15%) en Almere Stad (23%).

Figuur 12a: uitsplitsing duur naar leeftijd

	0 t/m 3 jaar (n=241)	4 t/m 6 jaar (n=447)	7 t/m 11 jaar (n=331)	Almere totaal (n=1.019)
0 tot 15 minuten	10%	9%	5%	8%
16 tot 30 minuten	39%	25%	19%	26%
31 tot 45 minuten	30%	30%	24%	28%
46 tot 60 minuten	17%	16%	21%	18%
Langer dan een uur	5%	20%	31%	20%
Totaal	100%	100%	100%	100%

In figuur 12a is de duur van het spelen op de kleine speelplek uitgesplitst naar de verschillende leeftijdscategorieën.

Hoe ouder de kinderen worden, hoe langer ze buiten op de kleine speelplek spelen; 22% van de 0 t/m 3-jarigen speelt langer dan drie kwartier per keer op de kleine speelplek, bij de 4 t/m 6-jarigen is dit 36% en bij de 7 t/m 11-jarigen 52%.

Alternatief gebruik van de kleine speelplek -1-

De laatste vraag luidde: *"Hoe wordt de kleine speelplek die u in gedachten had bij het invullen van deze vragenlijst nog meer gebruikt?"* Een kwart van de respondenten geeft bij deze vraag aan dat de kleine speelplek ook als ontmoetingsplaats voor ouders, burens, kinderen of jeugd wordt gebruikt, zie figuur 13.

Niet elke respondent had de vraag goed begrepen en heeft een klacht, tip of omschrijving gegeven van een ideale speeltuin. Deze reacties zijn verzameld onder 'Klacht/tip/overig'.

Figuur 13: Hoe wordt de kleine speelplek nog meer gebruikt? (Almere als geheel, meerdere antwoorden mogelijk, n=679)

Ontmoeting van ouders, burens en kinderen/jeugd	26%
Hangplek	18%
Niets extra	17%
Voetbal of andere balsport	13%
Fiets, step, andere spellen zonder toestel zoals verstopperkje en tikkertje	10%
Hondenuitlaatplek of kattenbak	7%
Picknick of barbecue	5%
Schoolplein	4%
(Buurt)Feest	3%
Sporten volwassenen	2%
Ontspanning	1%
Parkeerplek	1%
Klacht/tip/overig	14%
Totaal	121%

Voorbeelden van de verschillende antwoorden:

Ontmoeting van ouders, burens en kinderen/jeugd

"Door ouders die gezellig bij elkaar zitten en met een schuin oog opletten."

"Het is een centrale plek in de wijk waar de kinderen elkaar ontmoeten, veilig (zonder auto's) kunnen spelen en de ouders de gelegenheid hebben er op een bankje bij te zitten. Het is ook een verbindingsplek van de wijk."

"Het is de ontmoetingsplek voor alle kindjes in de buurt. Van de allerkleinste tot de grotere kinderen. Al hebben die meer ruimte nodig. Er wordt omheen gefietst, gevoetbald en burens komen er samen."

"Als een ontmoetingsplek voor ouders met jonge kinderen, geen hangplek voor tieners. Klein beetje afgeschermd zodat ze niet de lokale racebaan op kunnen lopen."

Hangplek

"Soms wordt het ook wel gebruikt als hangplek voor tieners, vooral in de zomer."

"Oudere kinderen hangen er ook rond. Die vervuilen de speeltuin door troep achter te laten en toestellen vies te maken met etensresten."

"Als hangplek voor verveelde jeugd."

Niets extra (speelplek wordt alleen gebruikt waar het voor bedoeld is)

"Enkel voor het spelen van kinderen. Heel soms hangen er wat jongeren. Maar als ik vraag of mijn zoontje ergens op mag, dan is dat geen probleem."

"Vooral voor de speeltoestellen."

"Wandelen, even spelen op de speelplaats, verder wandelen. Ideaal als leuke tussenstop."

"Niet. Alleen door kinderen om te spelen."

Voetbal of andere balsport

"Om rondjes te fietsen, te stappen of te skeeleren en om met een bal te spelen."

"Voor voetballen, picknicken en oefenen met fietsen."

Alternatief gebruik van de kleine speelplek -2-

Fiets, step, andere spellen zonder toestel zoals verstoppertje en tikkertje

"Omdat er veel zand ligt wordt het ook gebruikt als zandbak. Er liggen vanuit de buurt altijd wel schepjes en/of emmers."

"Rondrennen, bloemetjes plukken, takken en stenen verzamelen."

"Om lekker rond te fietsen en stoepkrijten."

Hondenuitlaatplek of kattenbak

"Er ligt veel poep van beesten, dus mijn dochter mag daar niet spelen. Het is vies en gevaarlijk voor de gezondheid."

"Goede vraag; deze speelplek wordt ook gebruikt voor het uitlaten van honden wat niet de bedoeling is. Er stond een verbodsbord, maar deze is weggehaald. Door wie? Geen idee."

Picknick of barbecue

"Het speeltuintje achter ons blok wordt ook gebruikt voor de jaarlijkse buurt-BBQ, die heel gezellig is."

"Om te voetballen, rond te fietsen, verstoppertje te spelen. Ook hebben de bewoners picknicktafels neer gezet, zodat ouders een plekje hebben om te zitten. Vaak ontbreken deze plekken, waardoor ouders moeten blijven staan en kinderen vaak minder lang kunnen blijven spelen, omdat pa of ma weer verder wil wandelen."

Schoolplein

"Vanuit school gaan spelen ze er ook. Leuk dat je ook met water kunt spelen. Toestellen zijn uitdagend en voor verschillende niveaus."

"Het is van een school, dus ook voor pauzes. Nogmaals: er zijn te weinig kleine speelplekken op loopafstand van hartje Almere Centrum."

(Buurt)Feest

"Als picknickplek op het grasveld ernaast, om lekker te stoeien, sporten, handstand, radslag te oefenen en yoga en meditatieplek. Soms ook om verjaardagen te vieren of om met burens bij elkaar te komen."

"Als ontmoetingsplaats voor burens, voor buurtbarbecue en we plaatsen er elk jaar een kerstboom die we feestelijk ontsteken met alle burens. Een fijne plek in de buurt."

Sporten volwassenen

"Door ouderen die sportoefeningen doen bij de balken (krachttraining) of de pingpongtafel gebruiken."

"In de avond is er soms een clubje die sport oefeningen doet op het kunstgras."

Ontspanning

"Uitrustplek voor mensen die in het bos hebben gewandeld."

"Als ontspanningsplek. Het beschikt over voldoende ruimte en volwassenen genieten er ook wel van bij mooi weer."

Parkeerplek

"Als illegale parkeerplaats."

"Als hangplek voor de dealers, jongeren, uitlaatplek honden, verzamelpunt buurtpraatjes, de rand van het veld als parkeerruimte bij gebrek aan vakken."

Klacht/tip/overig

"Bij onze zoektocht naar een nieuw huis hebben we mede door de speelplekken in de wijk, en die dus bij ons om de hoek, gekozen om in deze wijk te wonen."

"Een gevaarlijk, scherp en kapot glijbaan speelhuisje. En die daarnaast ook te dichtbij het looppad (wettelijk gezien) staat. Ik zou graag een inspecteur willen zien om het huisje glijbaan te inspecteren."

Alternatief gebruik van de kleine speelplek -3-

Ook bij het anders gebruik maken van de kleine speelplek zijn er verschillen tussen de stadsdelen, zie figuur 13a t/m 13d. Vooral in Almere Haven wordt de speelplek ook gebruikt voor ontmoeting (38%); bij Almere Hout is dit 34%, Almere Stad 26%, Almere Buiten en Almere Poort beide 21%. In stadsdelen Almere Poort en Almere Haven of Hout wordt ook de minste

last van hangjeugd op de speelplek ervaren (13%); in Almere Stad is dit 19% en Almere Buiten 23%. De speelplek in de buurt wordt ook voor feestjes gebruikt, zowel feestjes voor de buurt als voor familiefeestjes; in Almere Poort is dit 7%, Almere Haven of Hout 6%, Almere Stad en Almere Buiten beide 2%.

Figuur 13a: Hoe wordt de kleine speelplek nog meer gebruikt? (Almere Stad, meerdere antwoorden mogelijk, n=376)

Ontmoeting	26%
Hangplek	19%
Niets extra	17%
Balsport	13%
Spelen zonder toestel	10%
Hondenuitlaatplek	5%
Picknick of barbecue	5%
Schoolplein	3%
(Buurt)Feest	2%
Sporten volwassenen	1%
Ontspanning	1%
Afval	1%
Klacht/tip/overig	14%
Totaal	119%

Figuur 13b: Hoe wordt de kleine speelplek nog meer gebruikt? (Almere Poort, meerdere antwoorden mogelijk, n=68)

Ontmoeting	21%
Balsport	18%
Niets extra	16%
Spelen zonder toestel	16%
Hangplek	13%
(Buurt)Feest	7%
Schoolplein	4%
Hondenuitlaatplek	4%
Picknick of barbecue	3%
Sporten volwassenen	3%
Klacht/tip/overig	13%
Totaal	119%

Figuur 13c: Hoe wordt de kleine speelplek nog meer gebruikt? (Almere Buiten, meerdere antwoorden mogelijk, n=125)

Hangplek	23%
Niets extra	22%
Ontmoeting	21%
Balsport	10%
Hondenuitlaatplek	10%
Spelen zonder toestel	9%
Picknick of barbecue	6%
Sporten volwassenen	4%
(Buurt)Feest	2%
Schoolplein	2%
Parkeerplek	1%
Ontspanning	1%
Wadi	1%
Klacht/tip/overig	14%
Totaal	126%

Figuur 13d: Hoe wordt de kleine speelplek nog meer gebruikt? (Almere Hout, meerdere antwoorden mogelijk, n=38)

Ontmoeting	34%
Niets extra	11%
(Buurt)Feest	11%
Hangplek	11%
Balsport	11%
Hondenuitlaatplek	8%
Schoolplein	8%
Spelen zonder toestel	8%
Picknick of barbecue	8%
Sporten volwassenen	3%
Klacht/tip/overig	13%
Totaal	124%

Figuur 13e: Hoe wordt de kleine speelplek nog meer gebruikt? (Almere Haven, meerdere antwoorden mogelijk, n=72)

Ontmoeting	38%
Hangplek	14%
Balsport	13%
Hondenuitlaatplek	11%
Niets extra	11%
Spelen zonder toestel	10%
Picknick of barbecue	6%
Schoolplein	3%
(Buurt)Feest	3%
Parkeerplek	3%
Sporten volwassenen	1%
Ontspanning	1%
Klacht/tip/overig	14%
Totaal	128%

Samenvatting

Een kleine speelplek is een locatie dichtbij huis waar jonge kinderen (t/m 7 jaar) ruimte hebben om te spelen (met eventueel speeltoestellen). In een wijk kunnen meerdere kleine speelplekken zijn. Deze plekken zijn anders dan de grotere speelplekken die centraal in een buurt liggen en waar je soms iets verder voor moet lopen. Met dit onderzoek wilden we te weten komen hoe kinderen in Almere deze plekken gebruiken.

Om dit algemene beeld van de stad te krijgen is een vragenlijst uitgezet onder Almeerders met kinderen tussen de 2 en 12 jaar. Zesduizend inwoners hebben per brief een uitnodiging voor dit onderzoek ontvangen. Via sociale media is een open link naar de online enquête aangeboden. In totaal hebben 1.485 Almeerders de vragenlijst ingevuld; 40% via de open link en 60% via de steekproef.

Er zijn verschillen te zien tussen de respondenten die zijn uitgenodigd voor het onderzoek en mensen die hebben deelgenomen via de open link. De Almeerders die via een brief zijn uitgenodigd zijn de ouders van de kinderen. De vragenlijst via de open link is ingevuld door voornamelijk ouders, maar ook grootouders. Ook bij de leeftijd van het kind zijn er verschillen te zien. Ondanks deze globale verschillen tussen de twee groepen respondenten, zijn er in overige antwoorden slechts kleine verschillen te vinden. Dit geeft echter geen aanmerkelijk ander beeld over het speelgedrag van de kinderen.

De vragenlijst is hoofdzakelijk ingevuld door ouders/verzorgers (91%). 81% van de respondenten geeft aan dat hun (klein)kind op een kleine speelplek in de buurt speelt. Het zijn vrijwel uitsluitend kinderen t/m 11 jaar die gebruik maken van de kleine speelplek, met als grootste groep de basisschoolleeftijd. De belangrijkste reden om niet op een kleine speelplek te spelen is de afstand of omdat er geen kleine speelplek in de buurt is.

Volgens de respondenten staat er op de kleine speelplek meestal een glijbaan, schommel, klimrek/toestel. De kleine speelplek wordt veel gebruikt, twee derde van de respondenten geeft aan dat hun kind altijd bij het buitenspelen naar de kleine speelplek gaat.

De belangrijkste reden om op een kleine speelplek te spelen zijn de speeltoestellen, vindt 59% van de respondenten. De meeste kinderen spelen met andere kinderen op de speelplek. Dit zijn meestal kinderen die er al zijn, broertjes of zusjes of vriendjes. De kleine speelplek wordt voornamelijk in het weekend en 's middags na schooltijd gebruikt. Daarbij geeft 59% van de respondenten aan dat hun kind minstens drie keer per week of vaker op deze speelplek speelt. Twee derde van de kinderen speelt er een half uur of langer. De speelplek heeft ook een belangrijke functie als ontmoetingsplek in de buurt.



Colofon

De gegevens voor dit onderzoek zijn verzameld, bewerkt en gepresenteerd door team Onderzoek & Statistiek van de gemeente Almere

Uitvoering en rapportage

Gemeente Almere/BVLS/Onderzoek & Statistiek
Mirjam Boon

Contactgegevens

Gemeente Almere
Postbus 200
1300 AE Almere

onderzoek&statistiek@almere.nl
OenS.almere.nl

© Gebruik van gegevens uit dit rapport is alleen toegestaan met bronvermelding.

Projectnummer P2024-008

